

# IVECO *TurboStar*

190-48

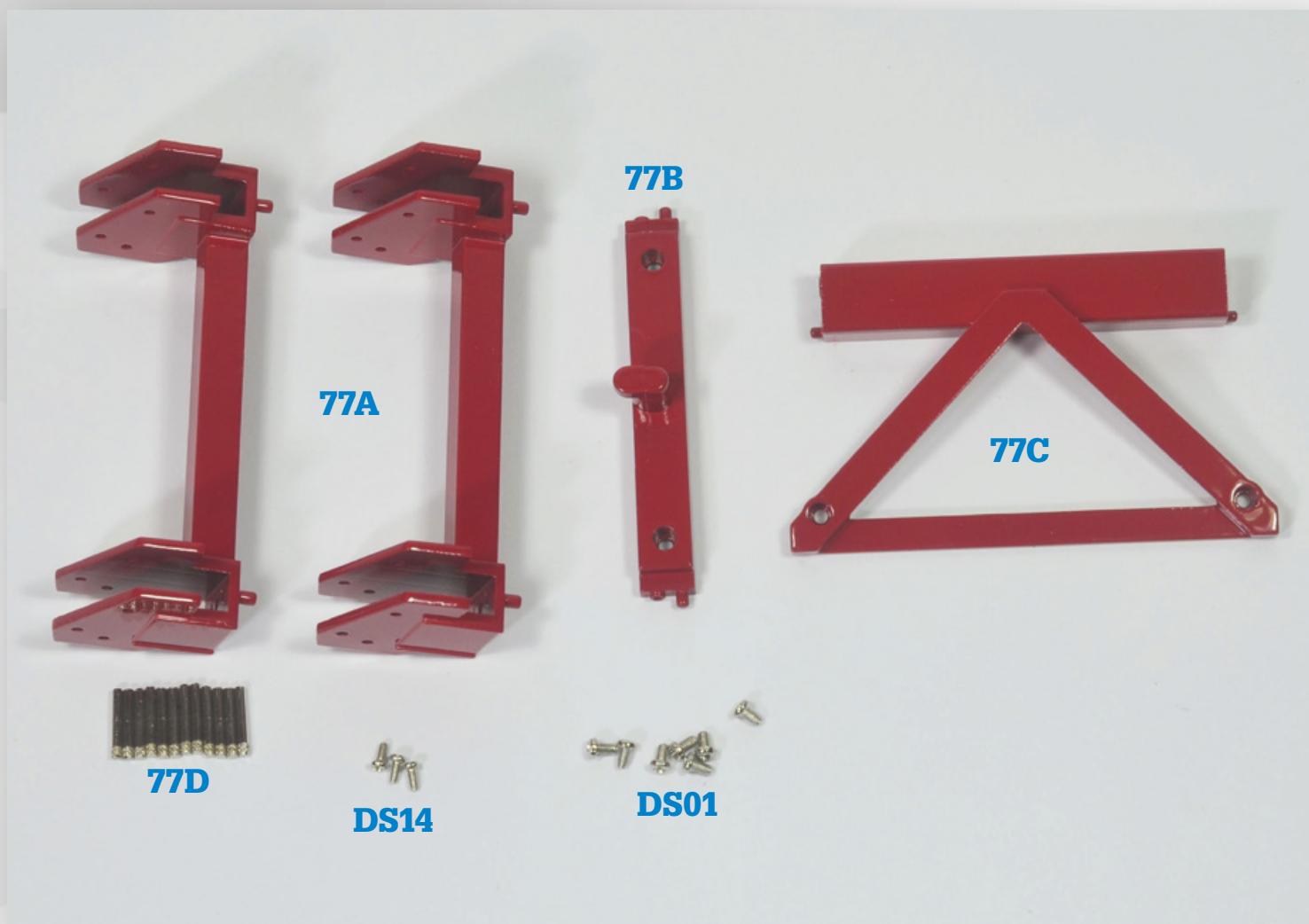


**77-80**



hachette

# 77 - Querträger des Fahrgestells des Sattelauflegers

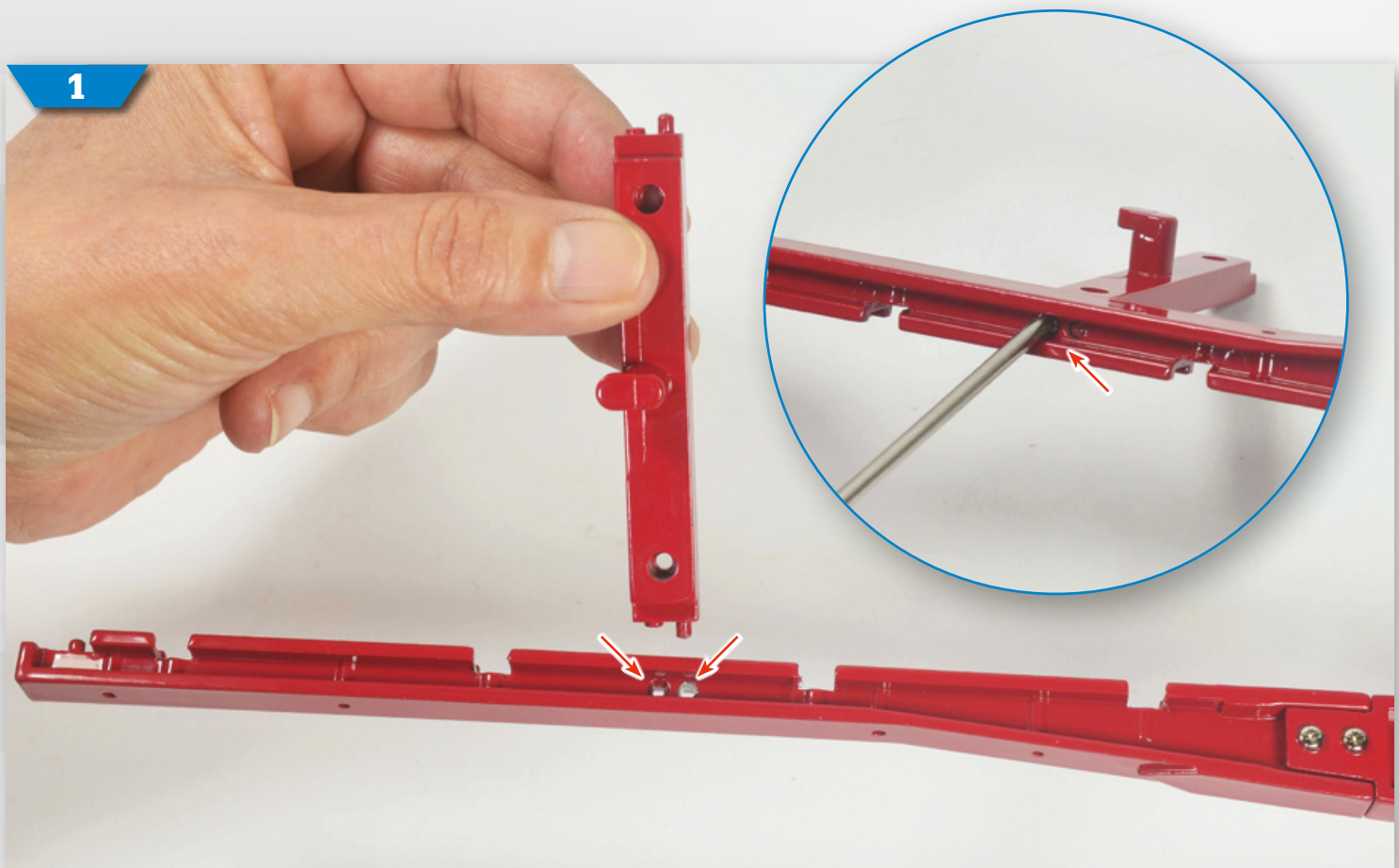


## Bauteile

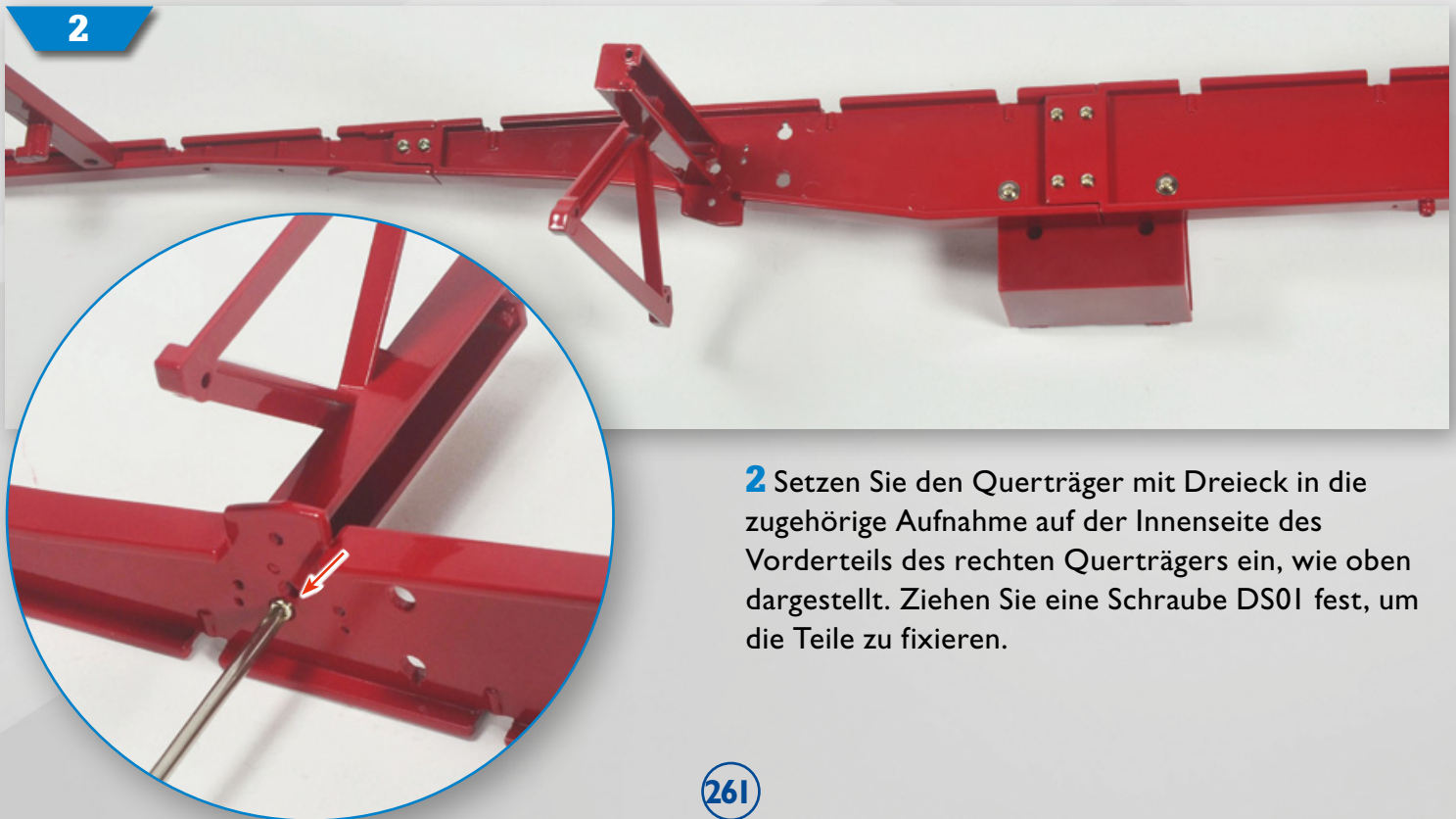
- 77A** Querträger mit Aufnahmen für die Federung (x2)
- 77B** Querträger mit Bolzen
- 77C** Querträger mit Dreieck
- 77D** Bolzen (x12)

## Schrauben

- DS01** sieben Schrauben (2,3x4 mm)
- DS14** drei Schrauben (1,8x4 mm)

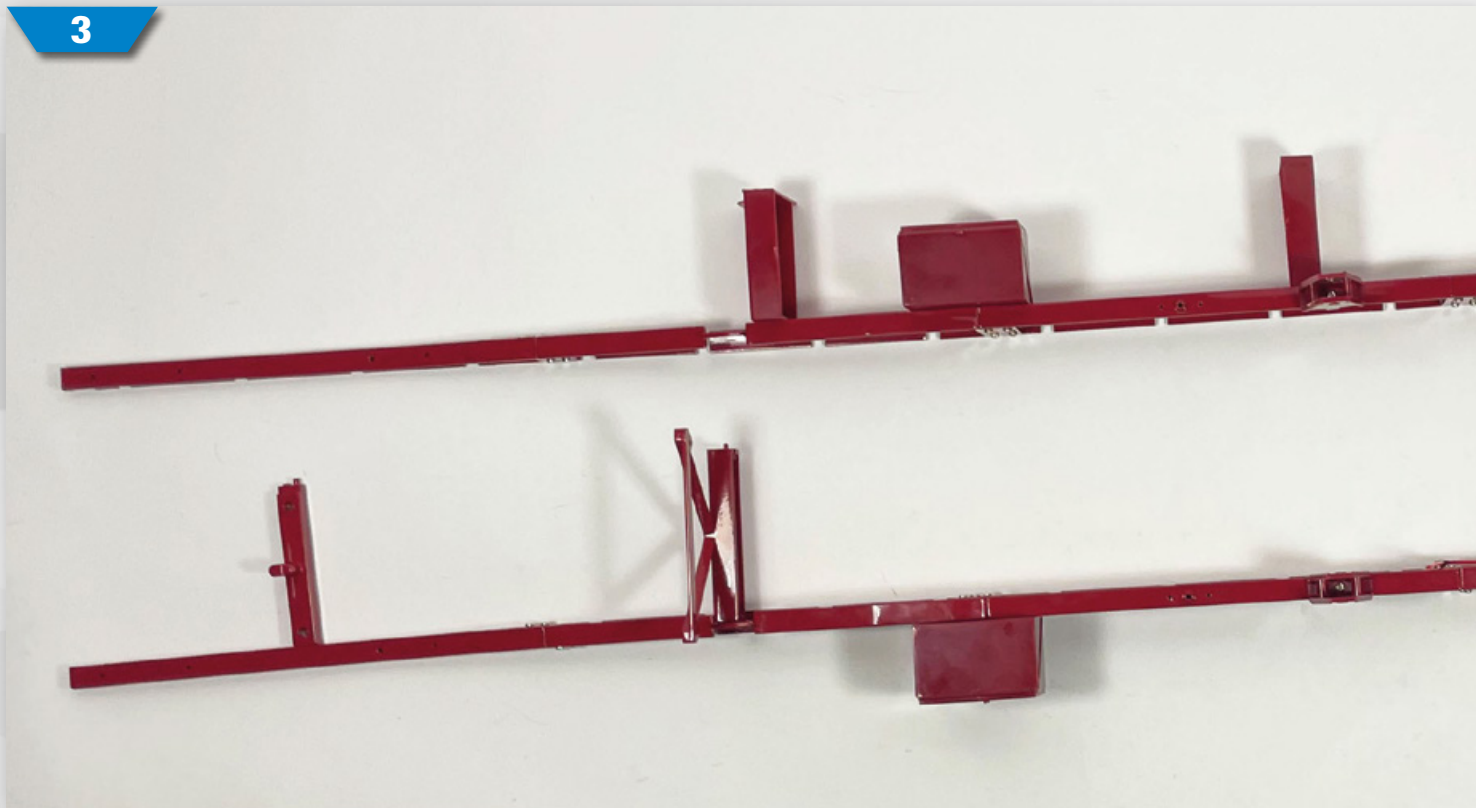


**1** Nehmen Sie den in der Bauphase 76 montierten rechten Querträger des Sattelauflegers wieder zur Hand. Fügen Sie die beiden Zapfen des Querträgers mit Bolzen in die gezeigten Bohrungen des Vorderteils des rechten Querträgers ein. Ziehen Sie eine Schraube DSI4 fest, um die Bauteile aneinander zu fixieren.



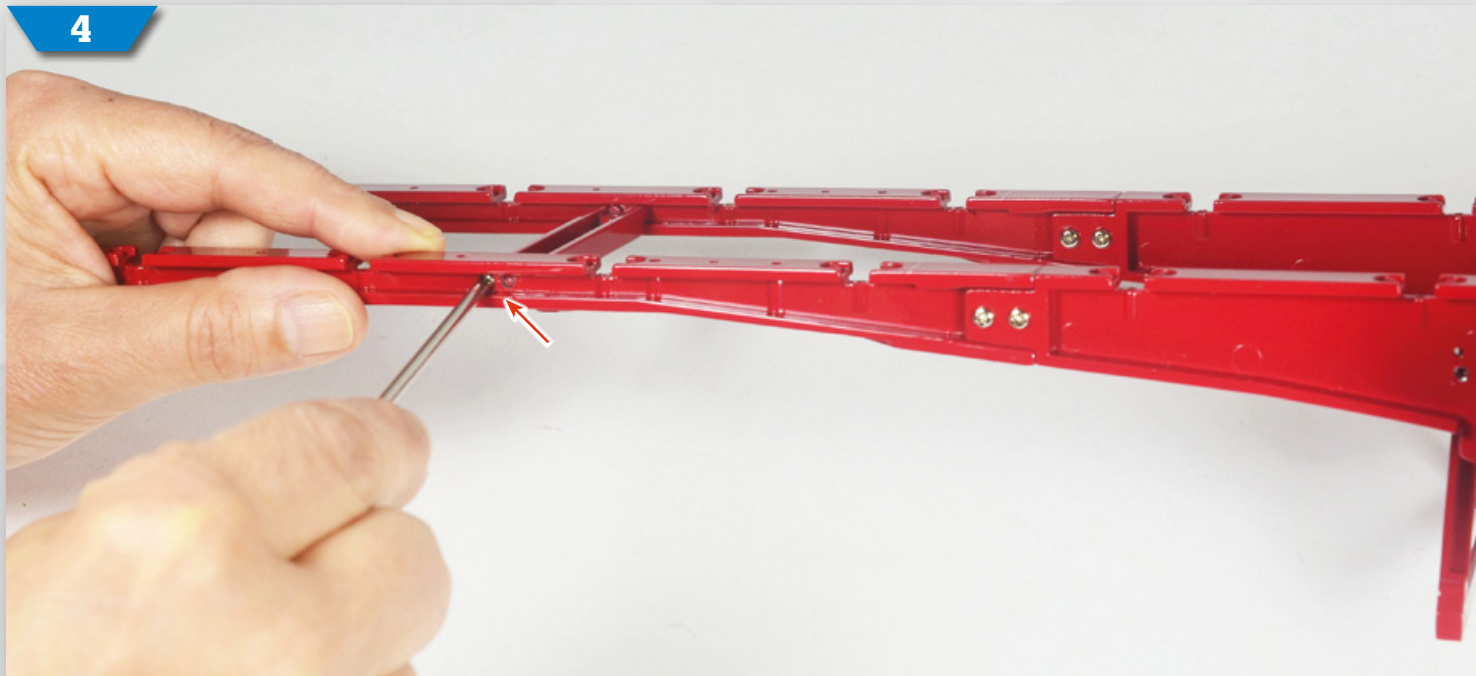
**2** Setzen Sie den Querträger mit Dreieck in die zugehörige Aufnahme auf der Innenseite des Vorderteils des rechten Querträgers ein, wie oben dargestellt. Ziehen Sie eine Schraube DS01 fest, um die Teile zu fixieren.

3



**3** Nehmen Sie den in der Bauphase 67 montierten linken Querträger des Sattelauflegers und richten Sie ihn wie gezeigt am rechten Querträger aus.

4



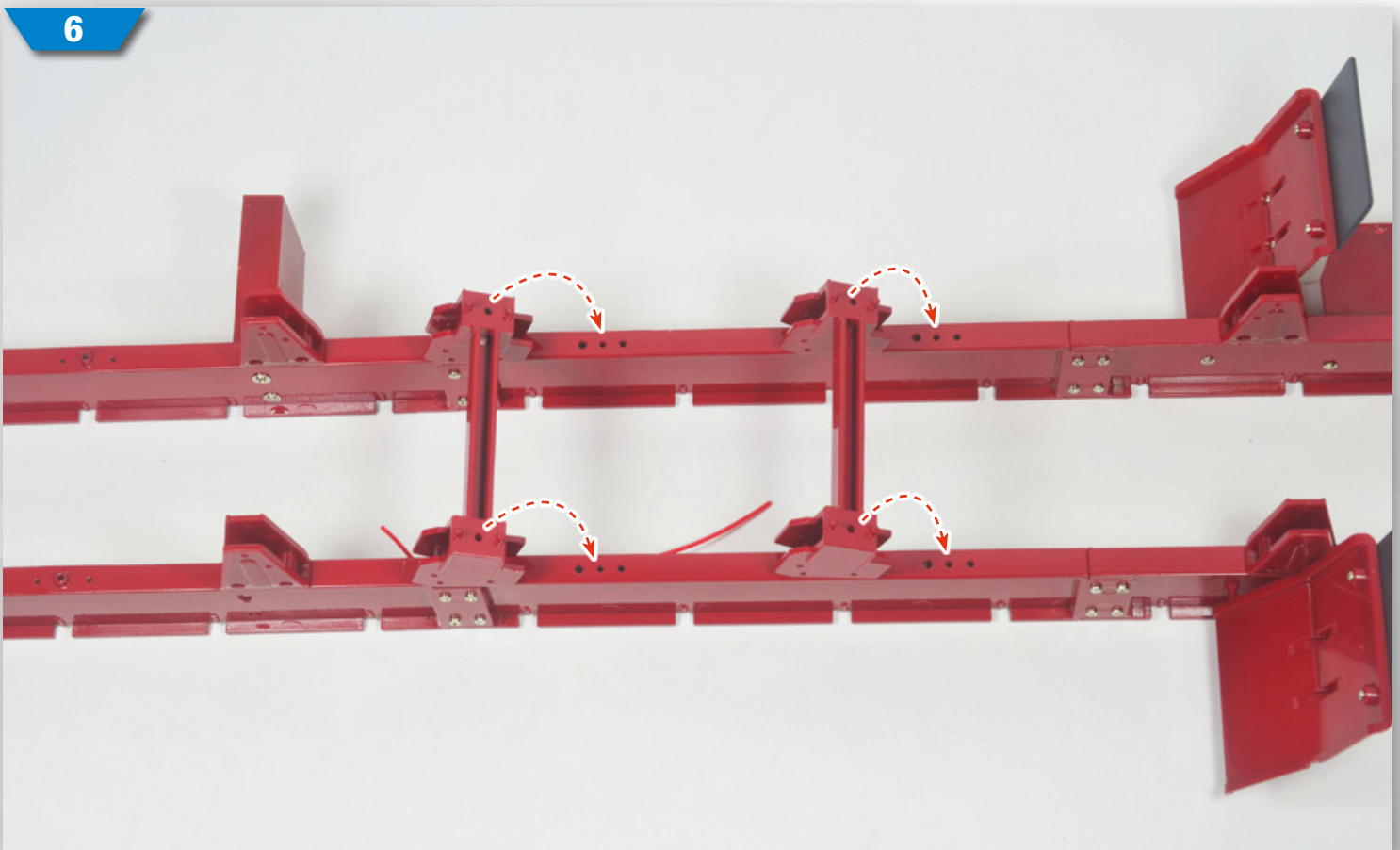
**4** Fügen Sie die Zapfen der freien Enden des Querträgers mit Bolzen und des Querträgers mit Dreieck in die entsprechenden Aufnahmen auf der Innenseite des linken Querträgers des Sattelauflegers ein. Ziehen Sie eine Schraube DSI4 in die im Foto angegebene Bohrung ein, um die Bauteile zu fixieren.

5



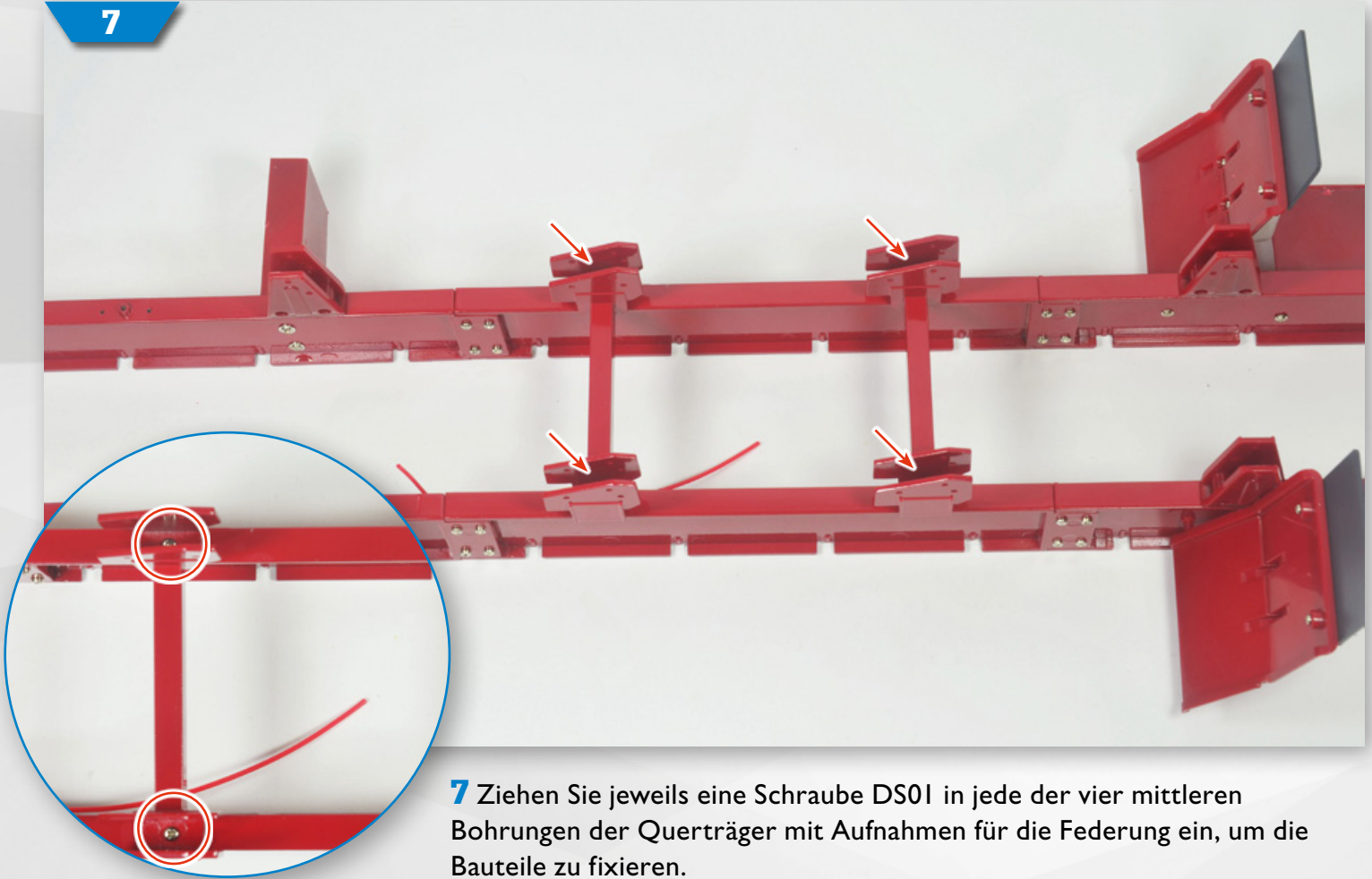
**5** Ziehen Sie eine Schraube DS01 in der gezeigten Bohrung ein, um die Befestigung der Teile abzuschließen.

6



**6** Setzen Sie die beiden Querträger mit Aufnahmen für die Federung in die entsprechenden Aufnahmen an der Unterkante der Querträger des Sattelauflegers ein. Richten Sie die Bauteile wie gezeigt aus.

7

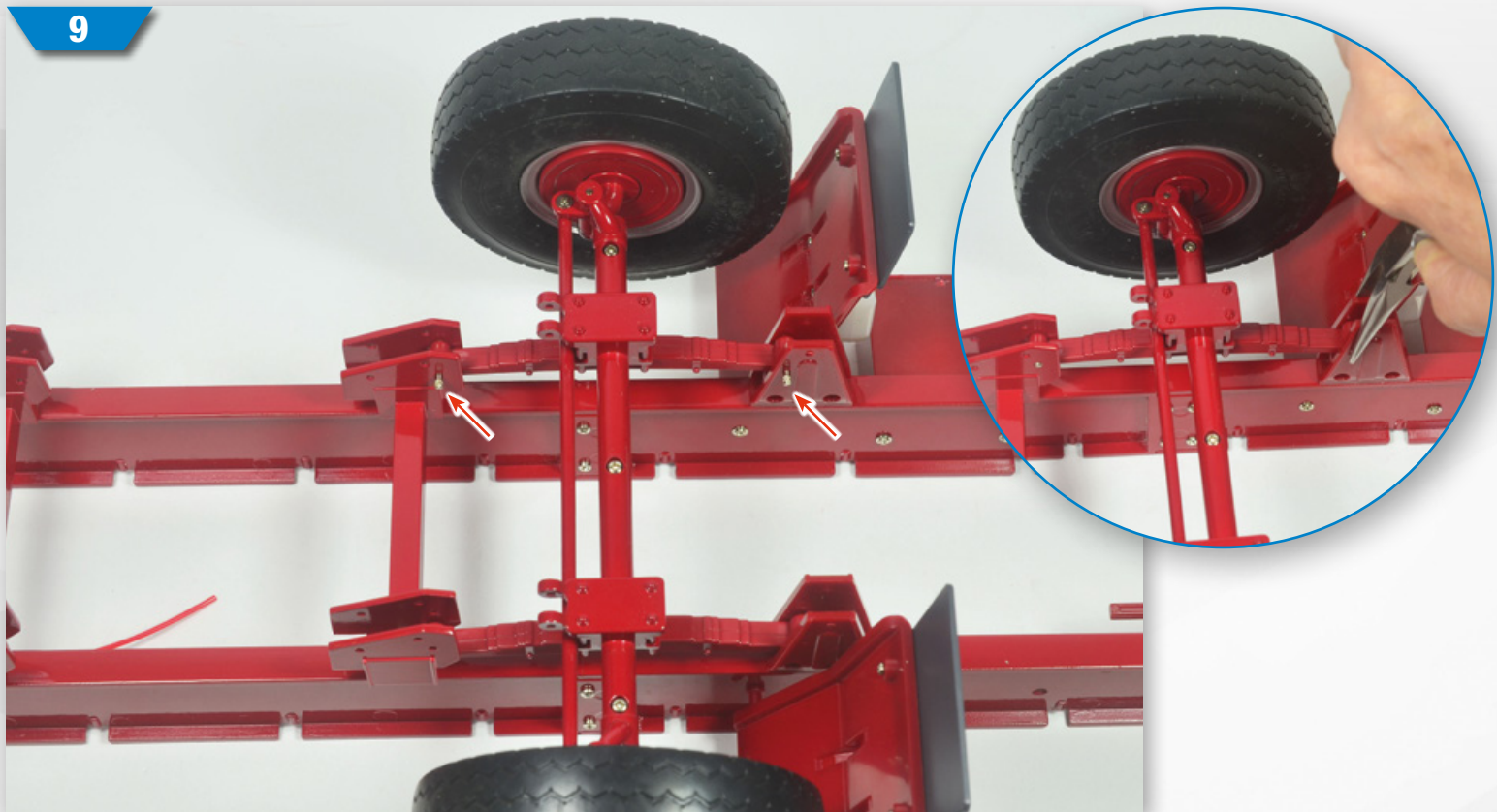


**7** Ziehen Sie jeweils eine Schraube DS01 in jede der vier mittleren Bohrungen der Querträger mit Aufnahmen für die Federung ein, um die Bauteile zu fixieren.

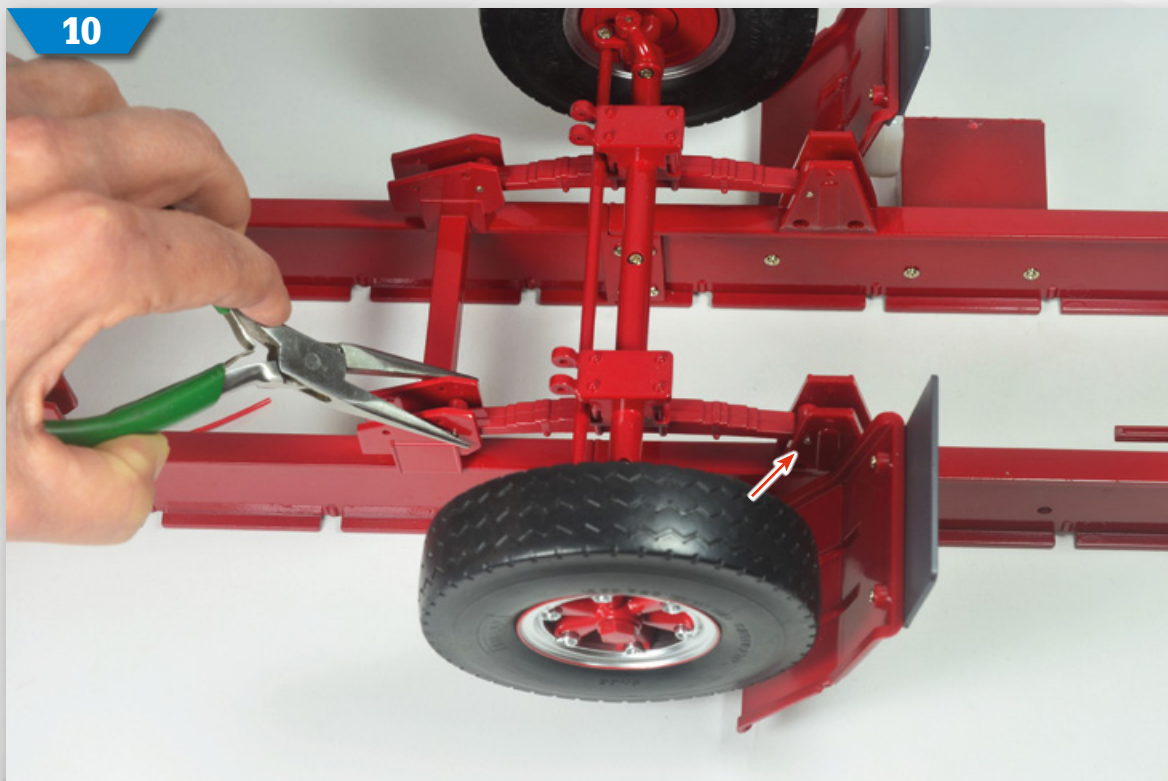
8



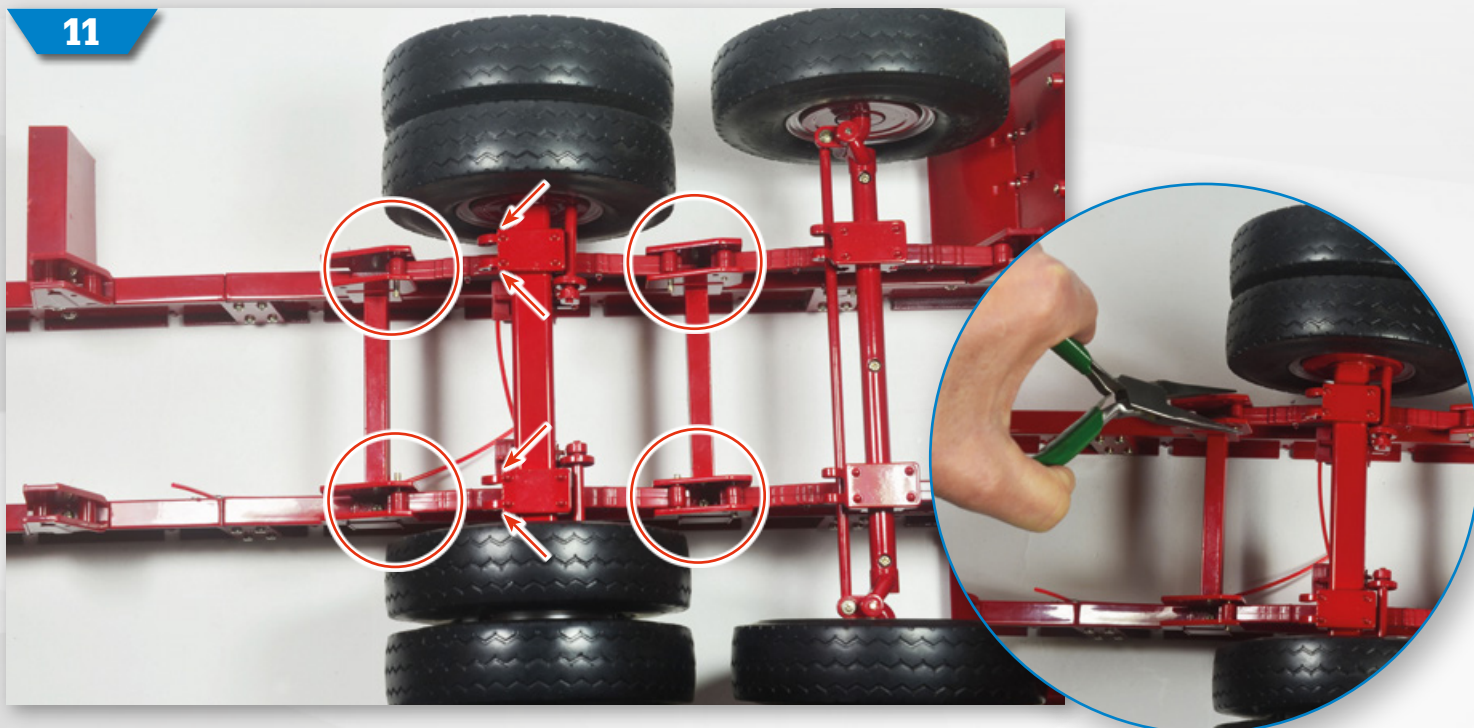
**8** Nehmen Sie die in der Bauphase 46 montierte Hinterachse des Sattelauflegers mit den einzelnen lenkbaren Rädern. Fügen Sie die Enden der Blattfedern in die Aufnahmen am hinteren Ende des Sattelauflegers ein. Beachten Sie das Foto genau, um die Bauteile richtig auszurichten.



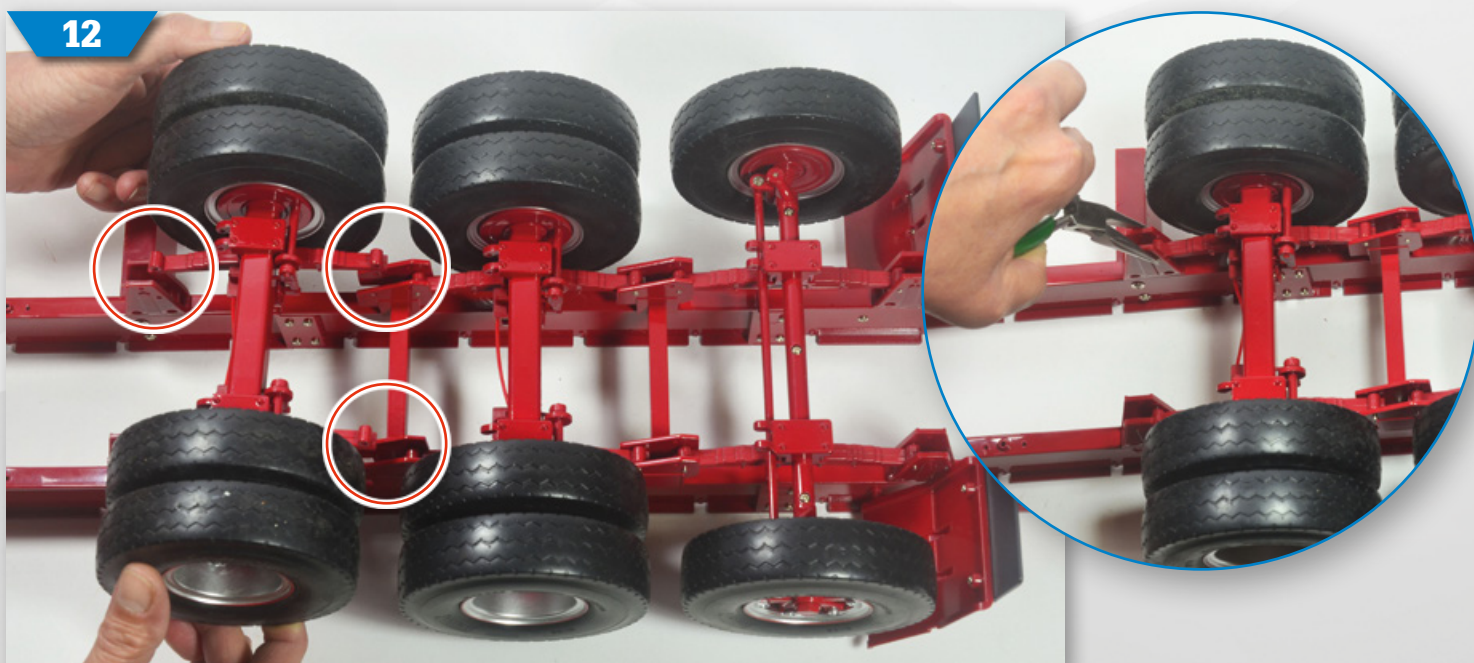
**9** Fügen Sie zwei Bolzen in die im Foto markierten Bohrungen ein, um die linke Blattfeder am entsprechenden Querträger des Sattelauflegers zu befestigen. Drücken Sie die Bolzen mithilfe einer Zange bis zum Anschlag ein.



**10** Fügen Sie zwei Bolzen in die im Foto gezeigten Bohrungen ein, um die rechte Blattfeder am entsprechenden Querträger des Sattelauflegers zu befestigen. Drücken Sie die Bolzen bis zum Anschlag ein.



**11** Nehmen Sie die in der Bauphase 42 montierte Achse mit Zwillingenrädern. Fügen Sie die Enden der Blattfedern in die im Foto markierten Aufnahmen ein, wobei Sie die Teile wie dargestellt ausrichten: Achten Sie darauf, dass die vier Langlöcher der Achse, auf die die Pfeile zeigen, zur Vorderseite des Sattelauflegers weisen. Verwenden Sie vier Bolzen, um die Blattfedern an den Querträgern zu befestigen, und drücken Sie diese bis zum Anschlag ein.



**12** Nehmen Sie die in der Bauphase 64 montierte Achse mit Zwillingenrädern wieder zur Hand. Fügen Sie die Enden der Blattfedern in den gezeigten Aufnahmen ein und achten Sie darauf, dass die vier Langlöcher der Achse zur Vorderseite des Sattelauflegers weisen. Verwenden Sie vier Bolzen, um die Blattfedern an den Querträgern zu befestigen, und drücken Sie diese bis zum Anschlag ein.

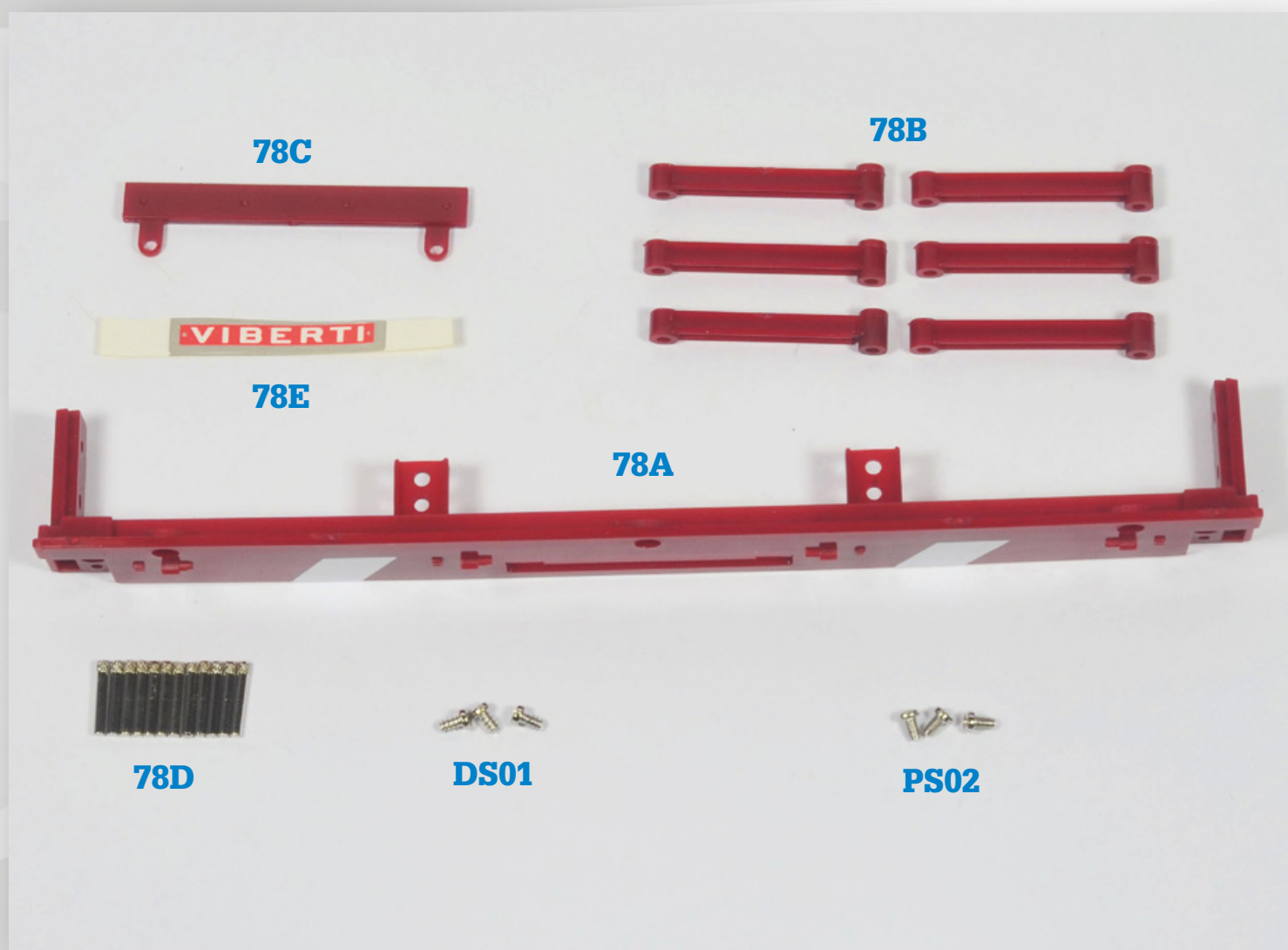
13



**13** Prüfen Sie anhand des Fotos, ob die Bauteile korrekt montiert sind.



# 78 - Stoßstange des Sattelauf- liegers, Spurstangen und Viberti-Logo



## Bauteile

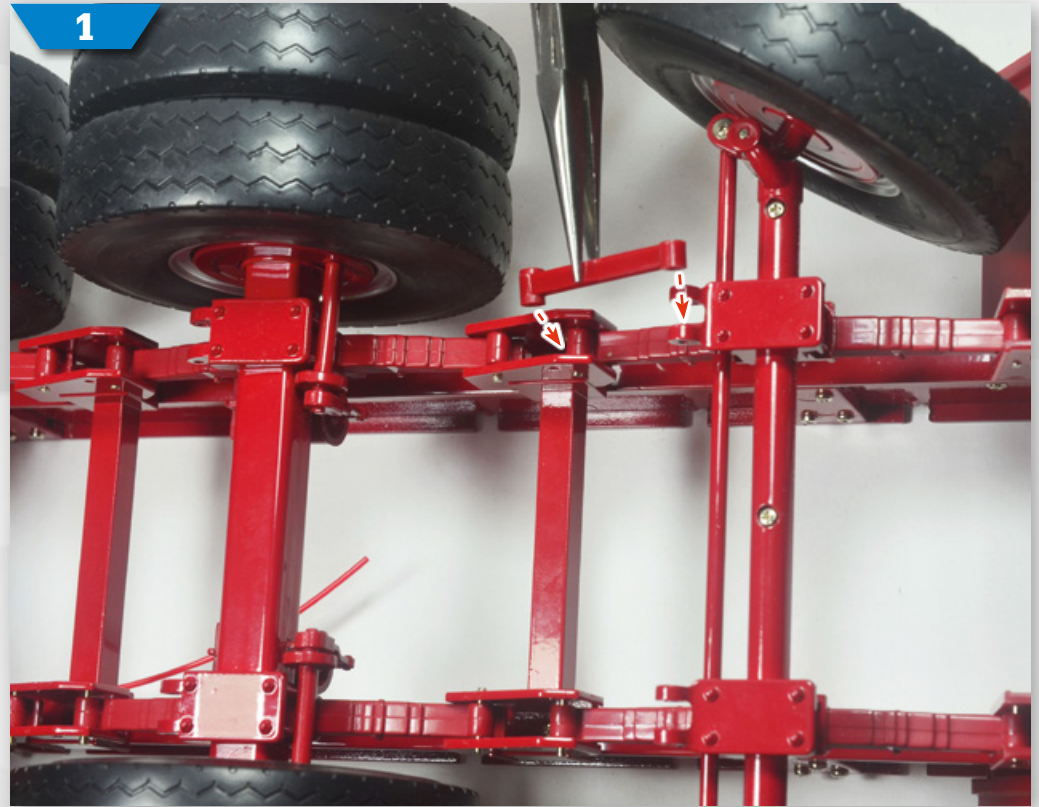
- 78A** Stoßstange des Sattelauf-  
liegers
- 78B** Spurstangen (x6)
- 78C** Nummernschildhalter des  
Sattelauf-  
liegers
- 78D** Bolzen (x12)

- 78E** Klebefolie mit Viberti-Logo

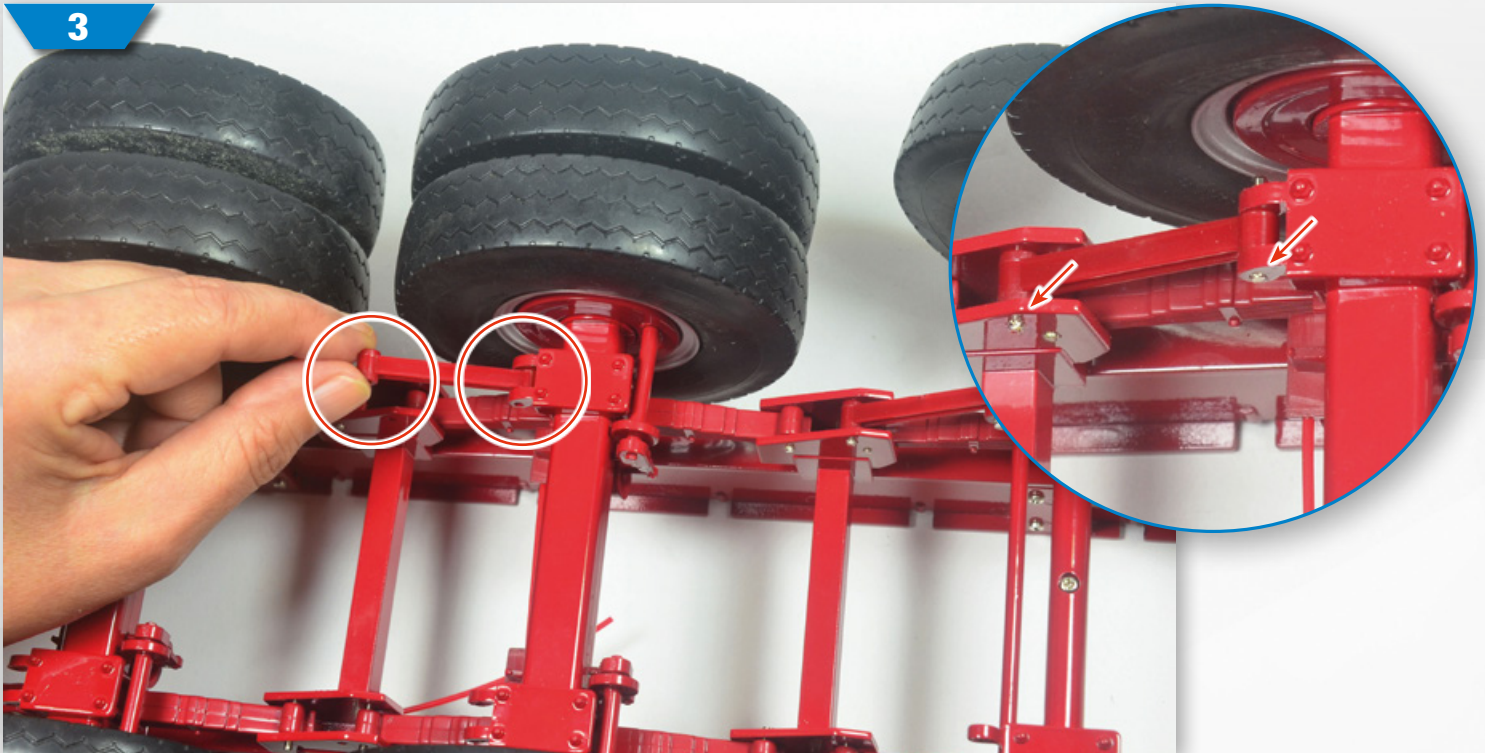
## Schrauben

- DS01** drei Schrauben (2,3x4 mm)
- PS02** drei Schrauben (2,3x4 mm)

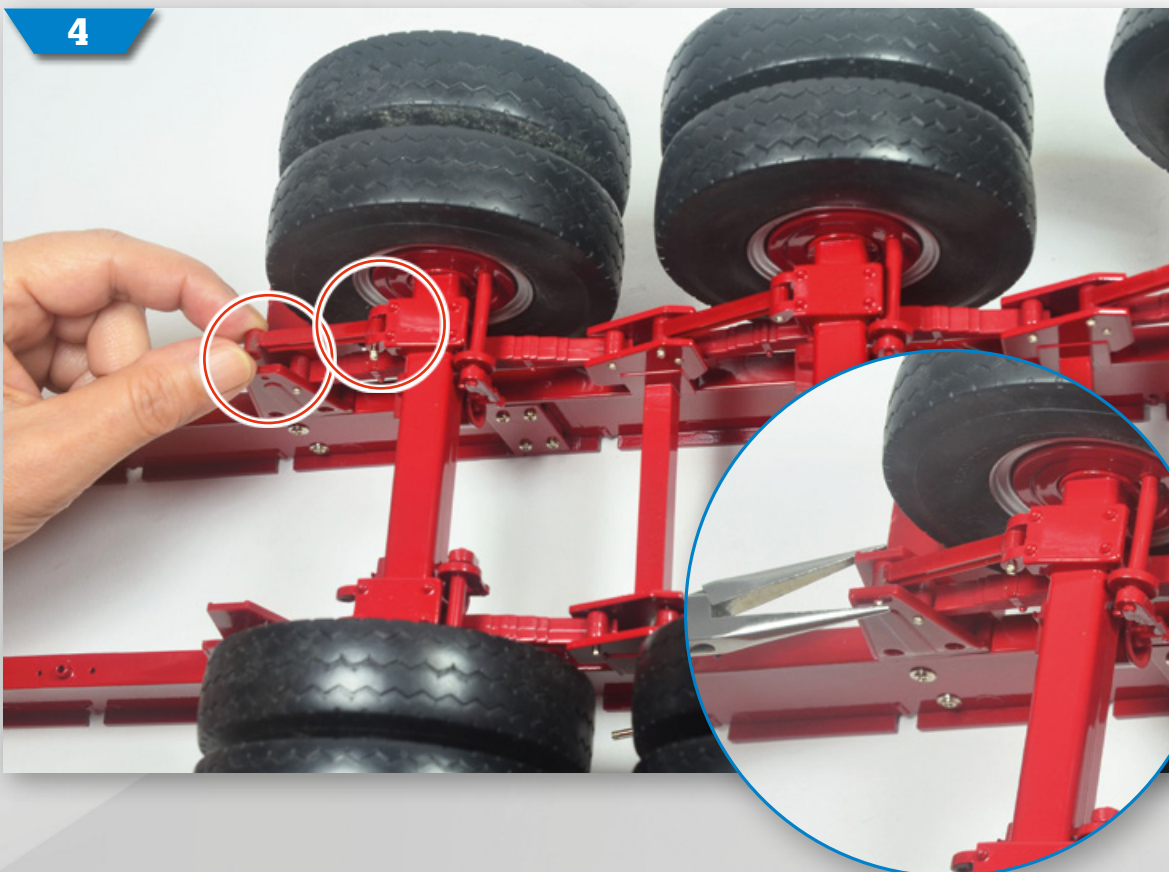
**1** Nehmen Sie das in der Bauphase 77 montierte Fahrgestell des Sattelauflegers und legen Sie es verkehrt herum auf Ihre Arbeitsfläche. Fügen Sie die Enden einer Spurstange in die Langlöcher des linken Endes der Achse mit Einzelrädern und in die Aufnahme für die Federung des entsprechenden Querträgers ein. Orientieren Sie sich am Foto, um die Spurstange korrekt auszurichten: Das breitere Ende muss in die Aufnahme des Querträgers eingeführt werden.



**2** Befestigen Sie die Spurstange an den übrigen Teilen, indem Sie zwei Bolzen in die gezeigten Bohrungen einfügen. Drücken Sie die Bolzen mithilfe einer Zange bis zum Anschlag ein.



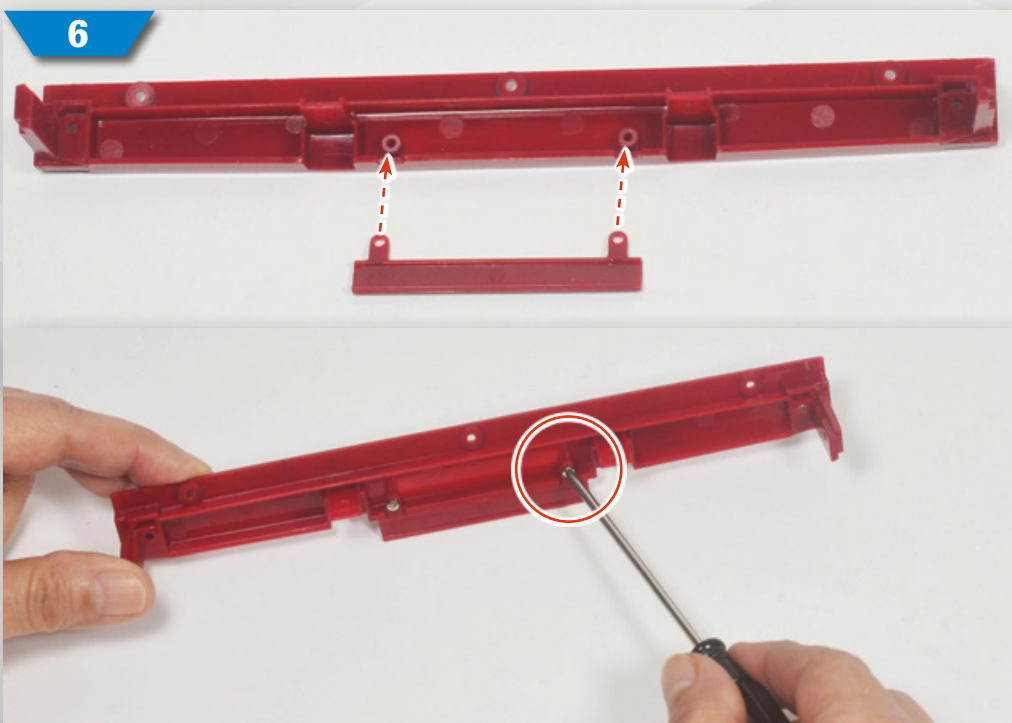
**3** Fügen Sie die Enden einer weiteren Spurstange in die Langlöcher der mittleren Achse und in die entsprechende Aufnahme ein. Richten Sie die Teile wie im Foto dargestellt aus und verbinden Sie sie mit zwei Bolzen, die bis zum Anschlag eingedrückt werden.



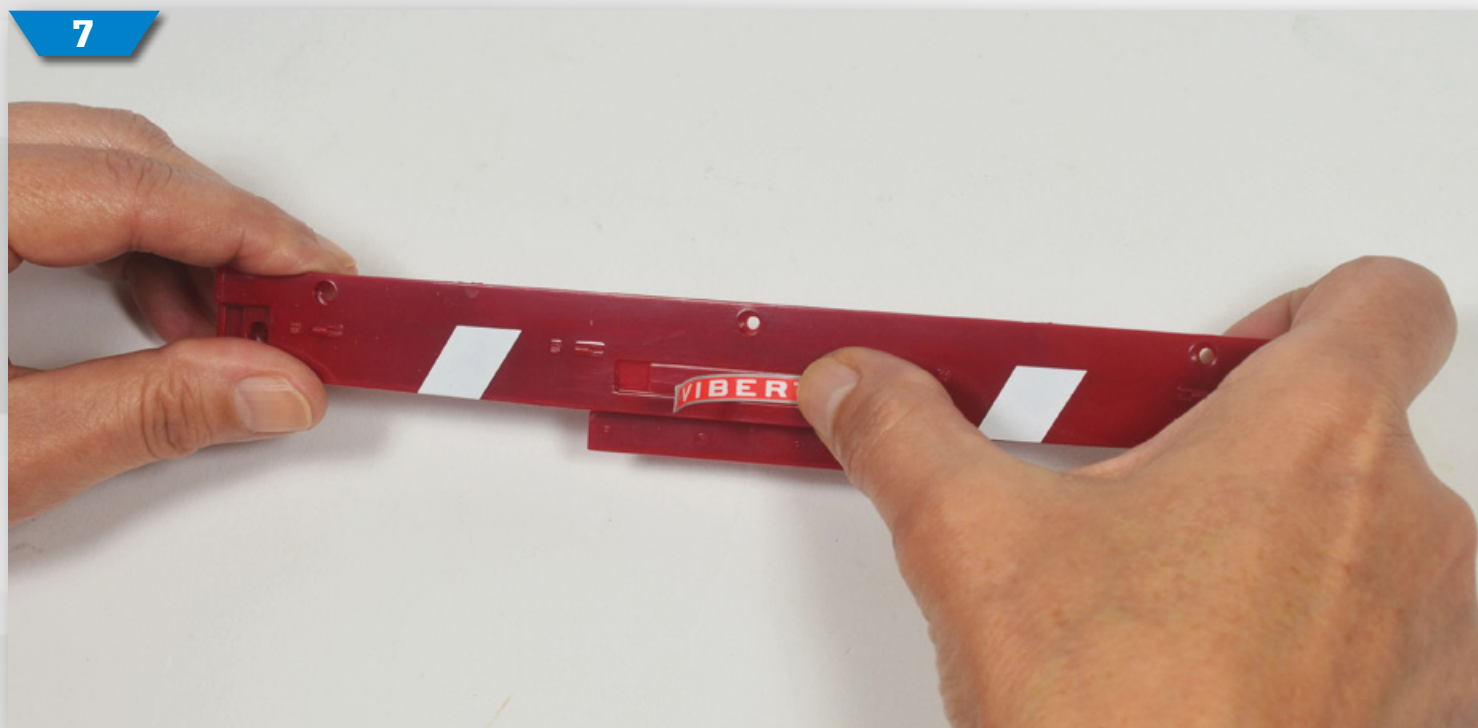
**4** Fügen Sie die Enden einer weiteren Spurstange in die Langlöcher der vorderen Achse und in die entsprechende Aufnahme ein. Richten Sie die Teile wie im Foto dargestellt aus und verbinden Sie sie mit zwei Bolzen, die bis zum Anschlag eingedrückt werden.



**5** Fügen Sie die Enden der verbleibenden drei Spurstangen in die Langlöcher und Aufnahmen der rechten Seite des Sattelauflegers ein. Befestigen Sie die Teile miteinander, indem Sie sechs Bolzen in die eingekreisten Bohrungen einfügen. Drücken Sie die Bolzen bis zum Anschlag ein.

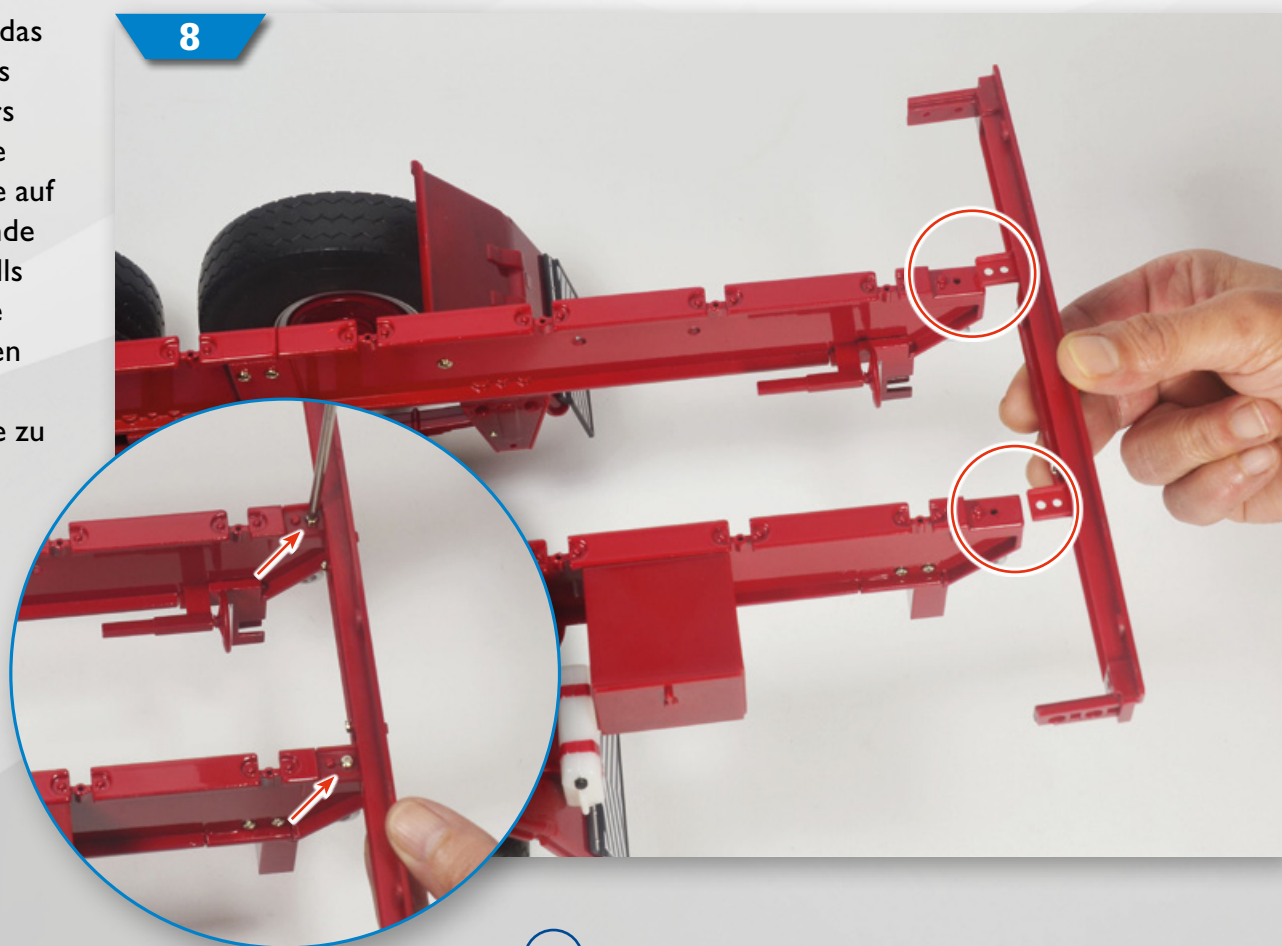


**6** Setzen Sie den Nummernschildhalter in die zugehörige Aufnahme der Innenseite der Stoßstange ein. Verwenden Sie zwei Schrauben PS02, um das Bauteil zu fixieren.

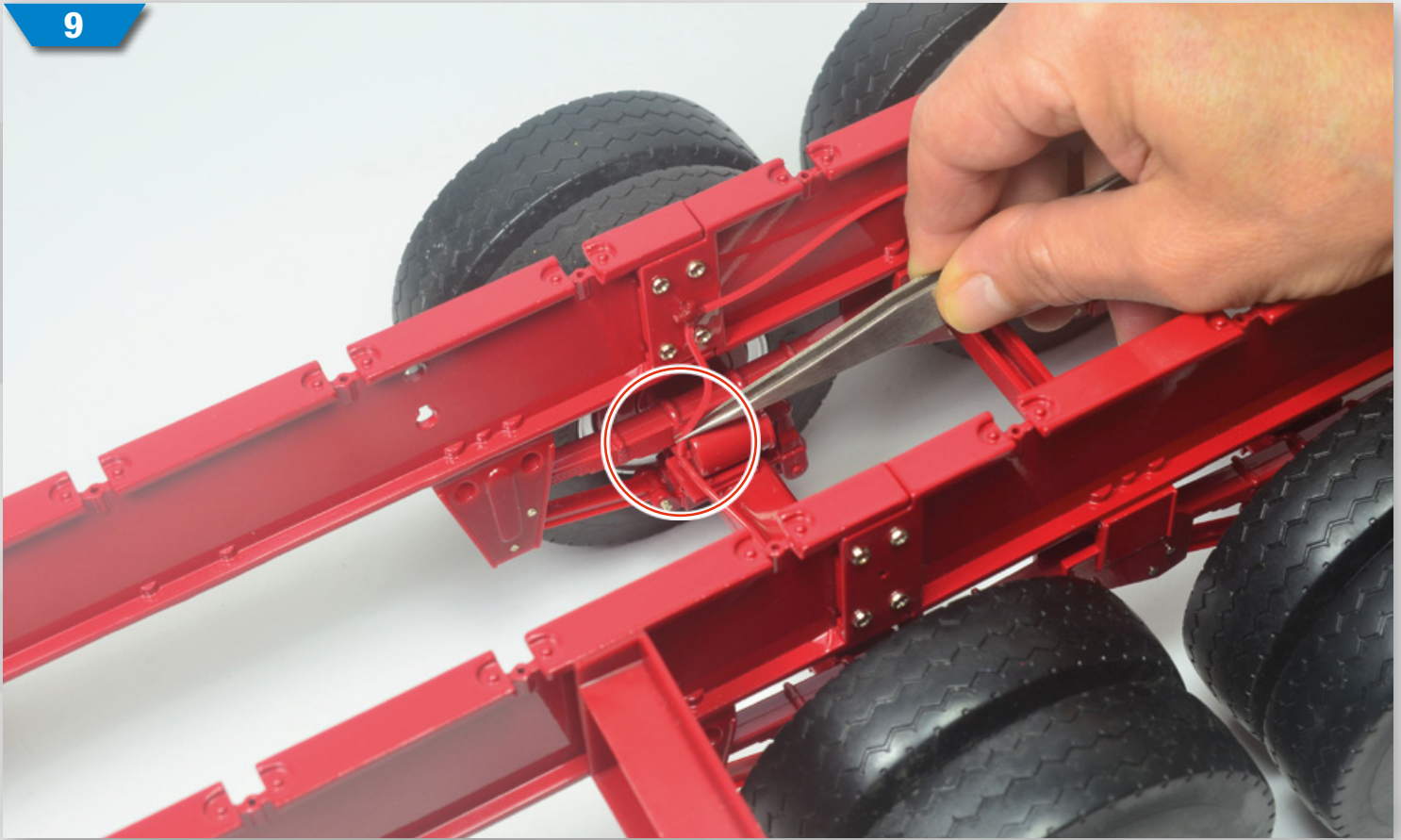


**7** Lösen Sie die Klebefolie mit dem Viberti-Logo von der Trägerfolie. Bringen Sie die Klebefolie wie gezeigt an der Außenseite der Stoßstange an.

**8** Drehen Sie das Fahrgestell des Sattelauflegers um. Setzen Sie die Stoßstange auf das hintere Ende des Fahrgestells und ziehen Sie zwei Schrauben DS01 fest, um die Stoßstange zu fixieren.



9



**9** Verbinden Sie das freie Ende des kurzen Schlauchs des rechten Querträgers des Sattelaufliers mit dem gezeigten Bolzen.

10



**10** Stecken Sie das freie Ende des langen Schlauchs des rechten Querträgers des Sattelaufliers auf den gezeigten Bolzen.

# 79 - Vorderwand des Sattelauf- liegers, Stecker und TIR- Kennzeichen

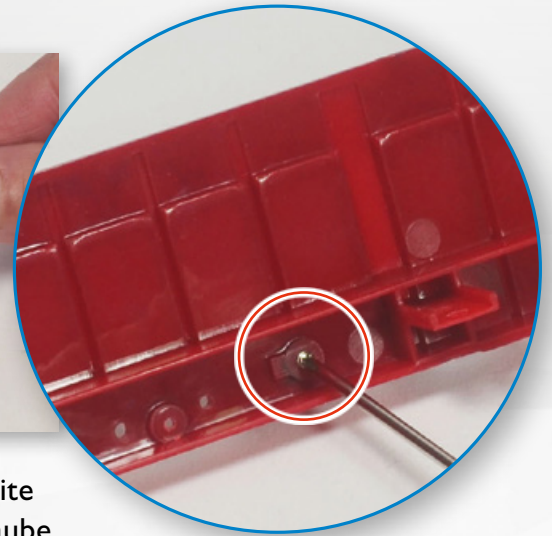
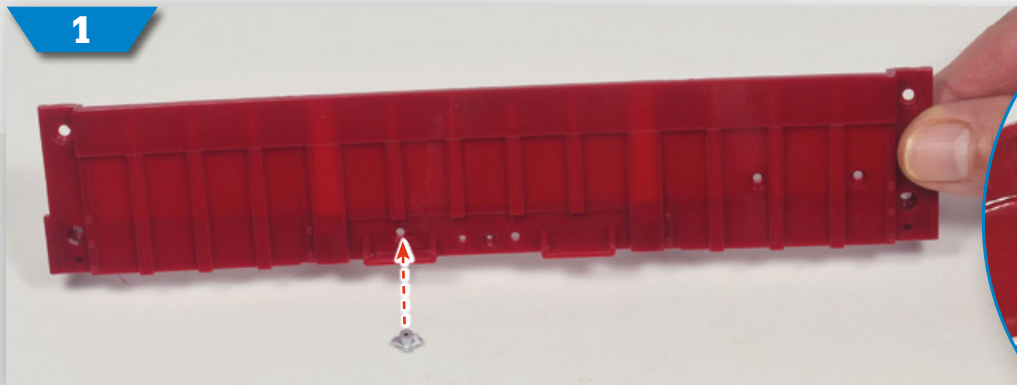


## Bauteile

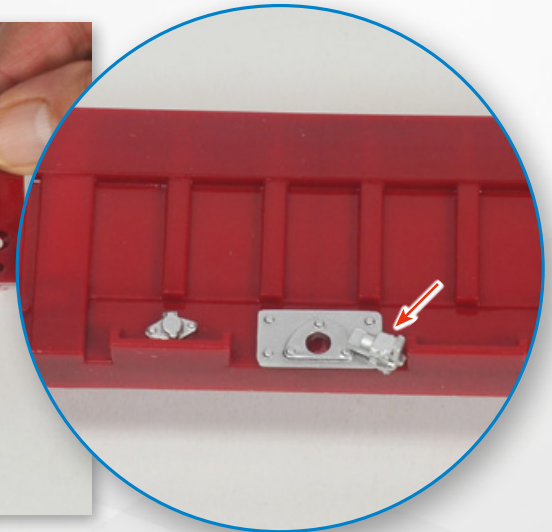
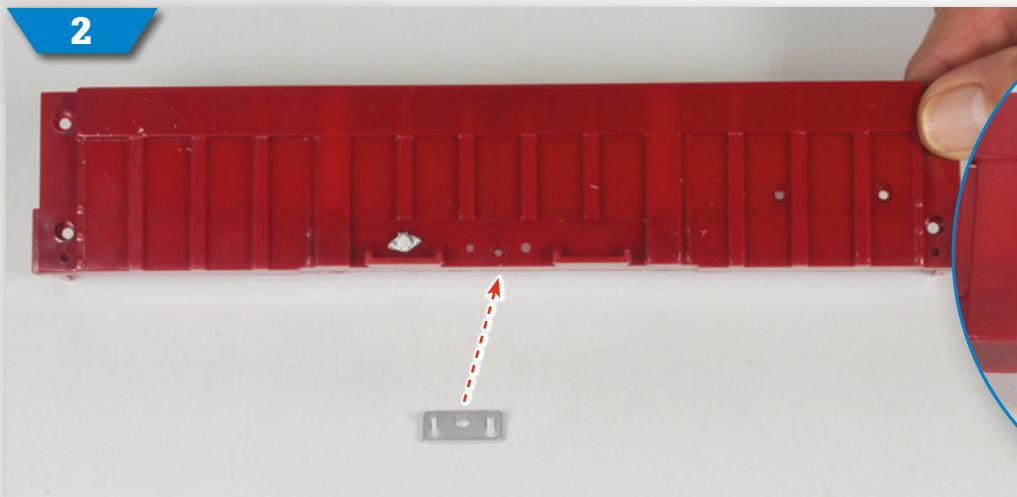
- 79A** Vorderwand des Sattelauf-  
liegers
- 79B** TIR-Kennzeichen
- 79C** Pneumatikstecker
- 79D** Elektrostecker
- 79E** Halterung des Pneumatiksteckers

## Schrauben

- PS01** drei Schrauben (1,8x4 mm)
- PS21** drei Schrauben (1,2x4 mm)
- DS01** drei Schrauben (2,3x4 mm)



**1** Setzen Sie den Elektrostecker an der gezeigten Stelle auf der Außenseite der Vorderwand des Sattelauflegers ein. Fixieren Sie ihn mit einer Schraube PS21.

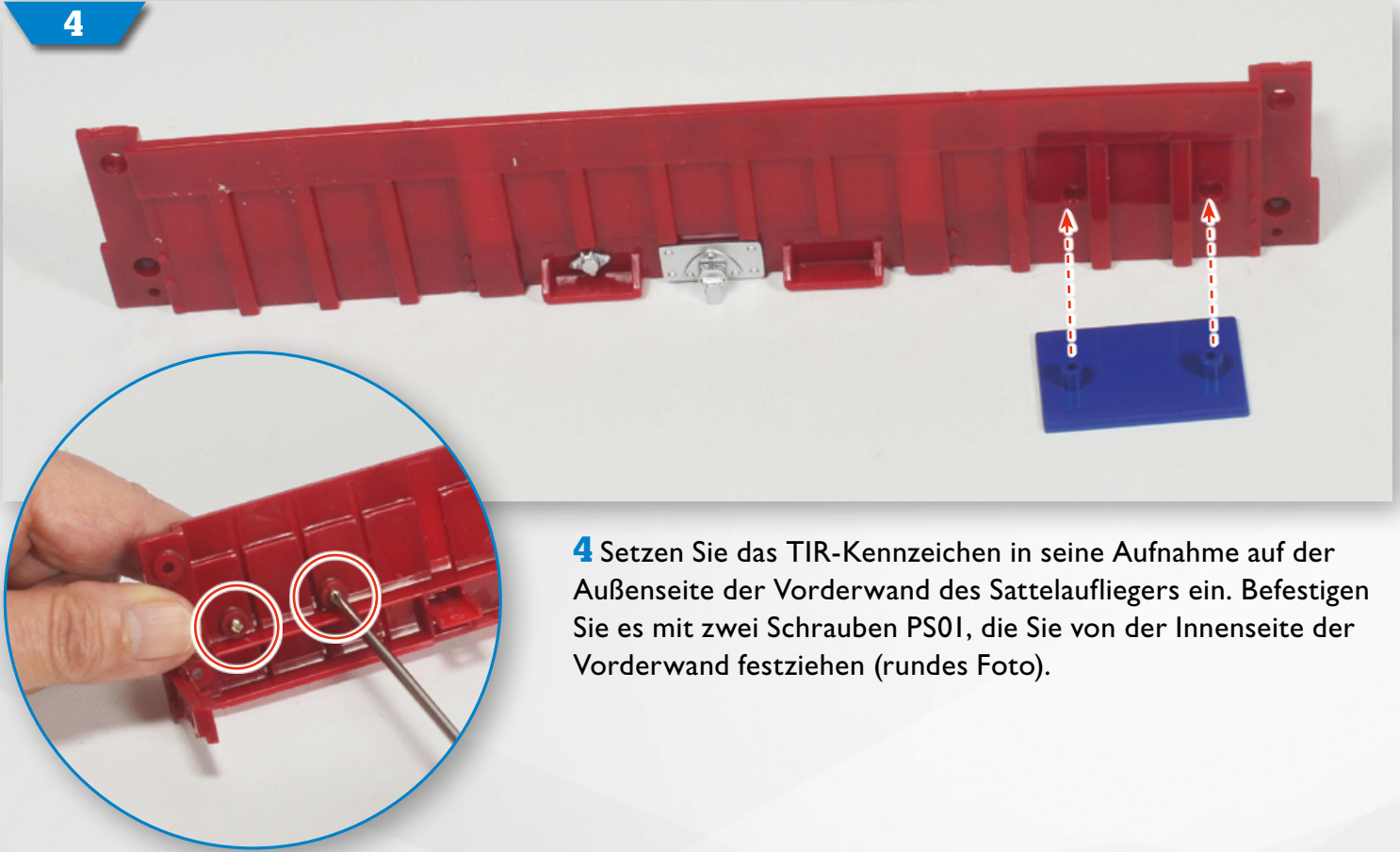


**2** Setzen Sie die Halterung des Pneumatiksteckers in der gezeigten Stelle der Außenseite der Vorderwand des Sattelauflegers ein. Setzen Sie dann den Pneumatikstecker in die mittlere Bohrung seiner Halterung ein.

**3** Drehen Sie die Vorderwand um und ziehen Sie eine Schraube PS21 in der gezeigten Bohrung ein, um die Halterung zu fixieren.

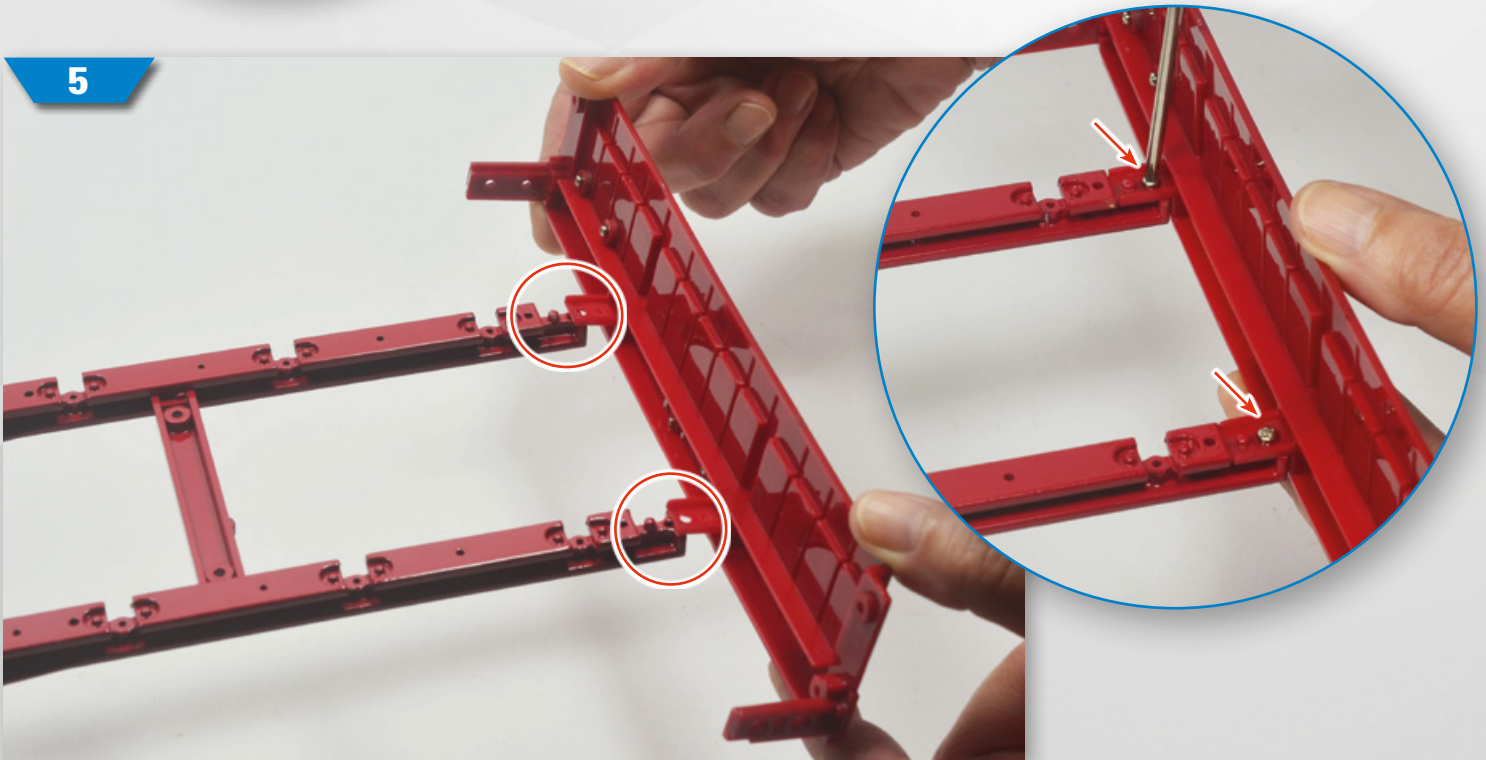


4



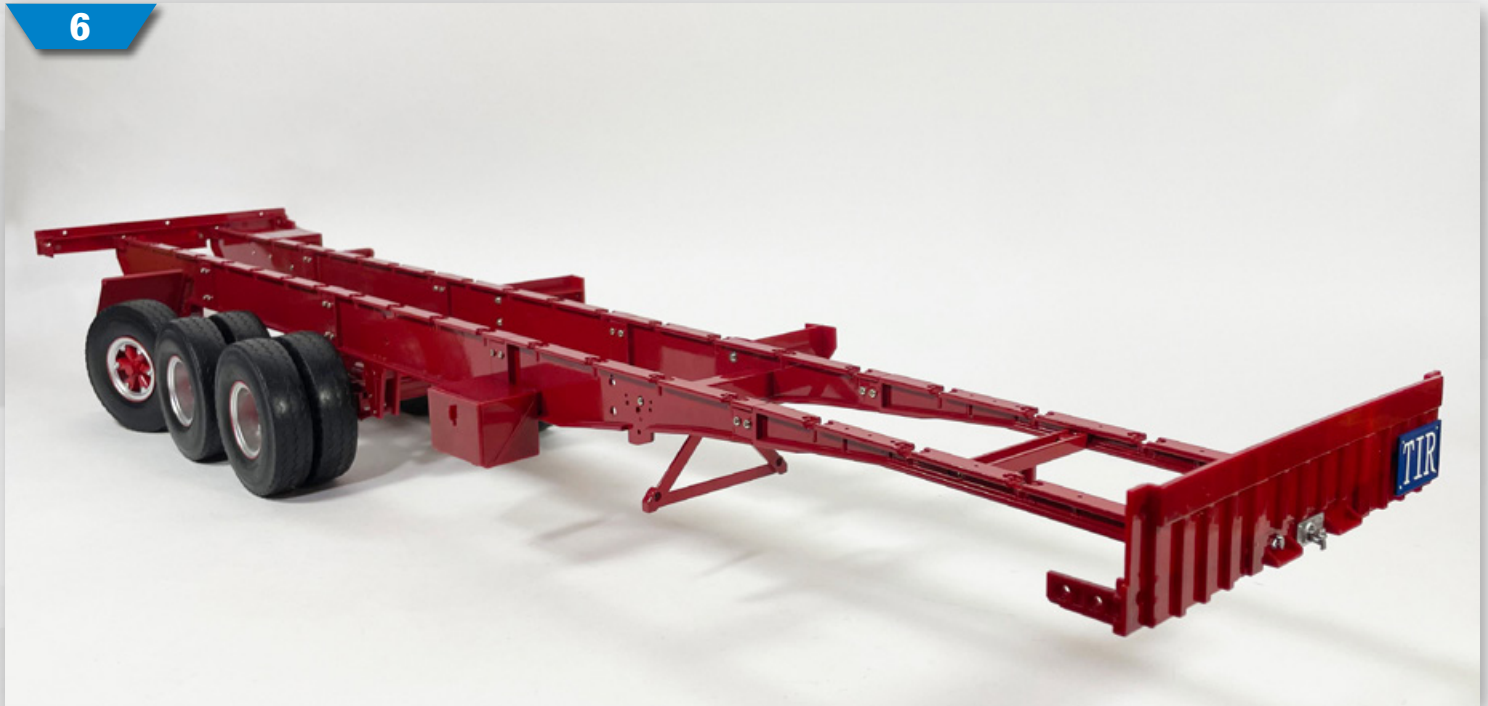
**4** Setzen Sie das TIR-Kennzeichen in seine Aufnahme auf der Außenseite der Vorderwand des Sattelauflegers ein. Befestigen Sie es mit zwei Schrauben PS01, die Sie von der Innenseite der Vorderwand festziehen (rundes Foto).

5



**5** Nehmen Sie das in der Bauphase 78 montierte Fahrgestell des Sattelauflegers. Setzen Sie die Vorderwand auf das vordere Ende des Fahrgestells und ziehen Sie zwei Schrauben DS01 fest, um sie zu fixieren.

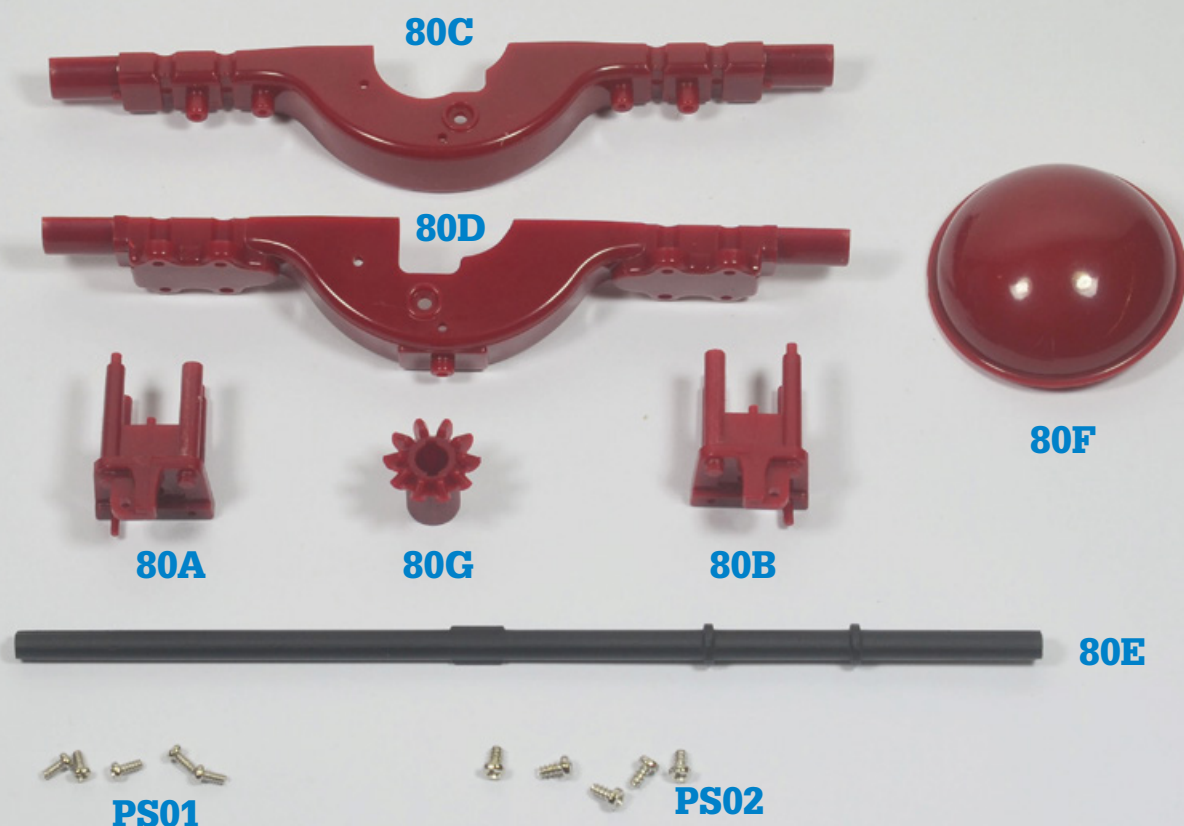
6



6 So sieht das Fahrgestell des Sattelauflegers am Ende dieser Bauphase aus. Sehen Sie sich das Foto an, um die korrekte Ausrichtung der Komponenten zu überprüfen.



# 80 - Differenzial, Antriebsachse der Hinterräder und Blattfederaufnahmen der Zugmaschine



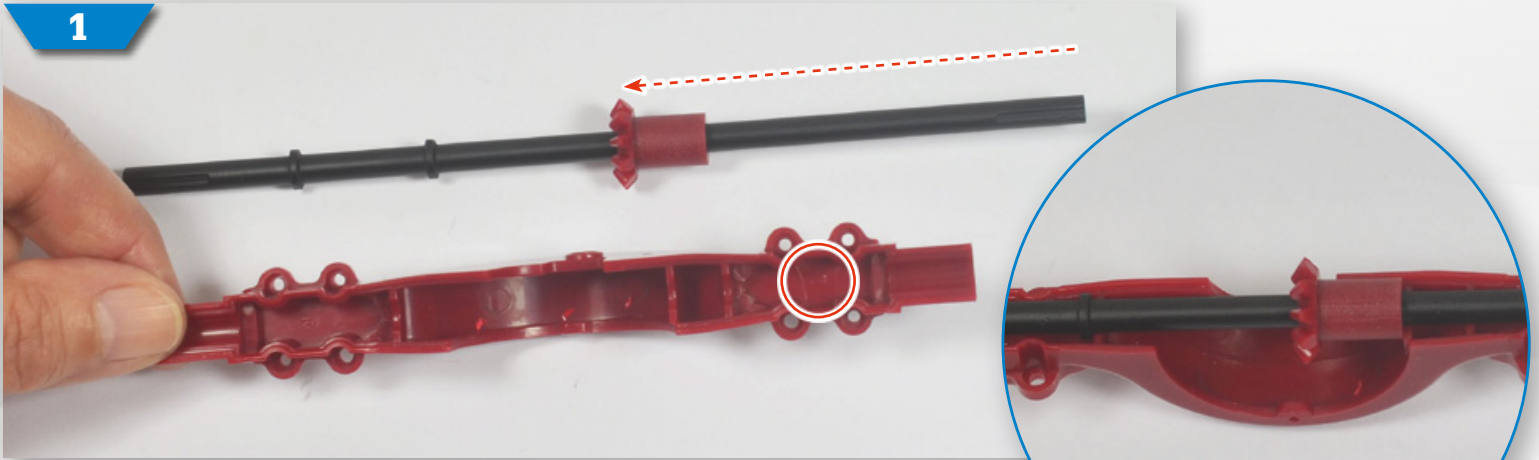
## Bauteile

- 80A** Aufnahme der rechten hinteren Blattfeder der Zugmaschine
- 80B** Aufnahme der linken hinteren Blattfeder der Zugmaschine
- 80C** Unterer Teil des Differenzials
- 80D** Oberer Teil des Differenzials
- 80E** Antriebsachse

- 80F** Deckel des Differenzials
- 80G** Ritzel

## Schrauben

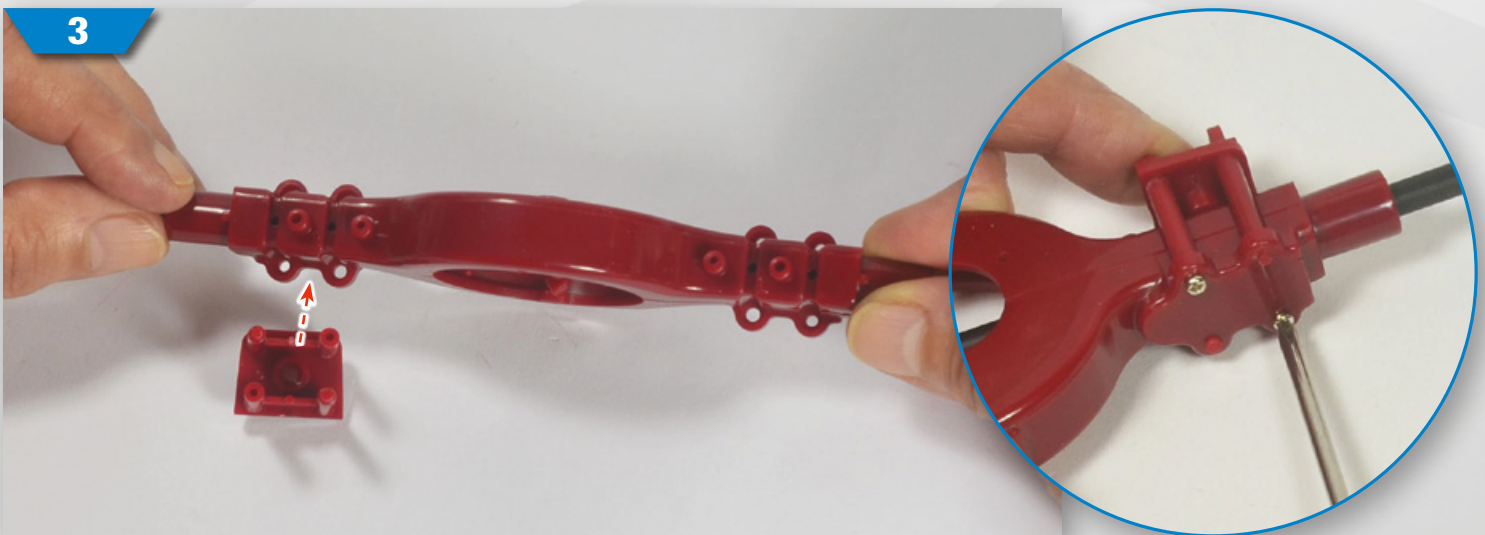
- PS01** fünf Schrauben (1,8x4 mm)
- PS02** fünf Schrauben (2,3x4 mm)



**1** Führen Sie das Ritzel, ausgerichtet wie abgebildet, in das Ende der Antriebsachse ein. Drücken Sie das Ritzel bis zum Einrasten ein. Setzen Sie die Achse so in den unteren Teil des Differentialgehäuses ein, dass das Ritzel näher an der linken Seite des Gehäuses (mit „L“ markiert, oben eingekreist) liegt.



**2** Fügen Sie den oberen und unteren Teil des Differenzials, ausgerichtet wie abgebildet, zusammen.

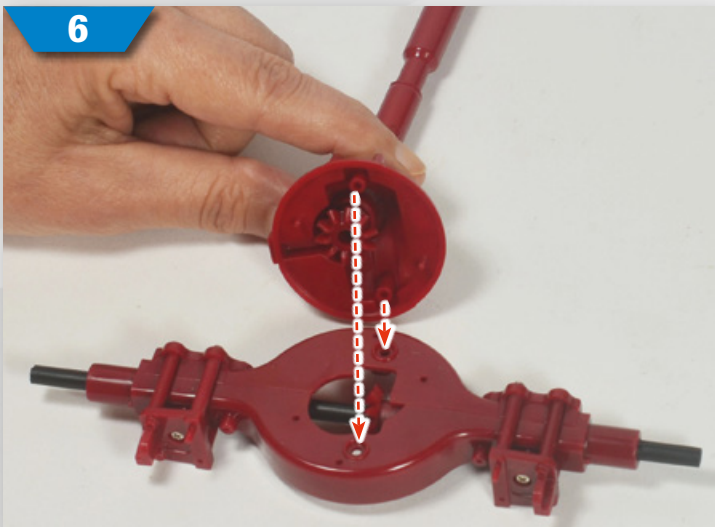


**3** Setzen Sie die Aufnahme der rechten hinteren Blattfeder in die gezeigte Stelle am rechten Ende des Differentialgehäuses ein. Verwenden Sie zwei Schrauben PS01, um sie zu fixieren.

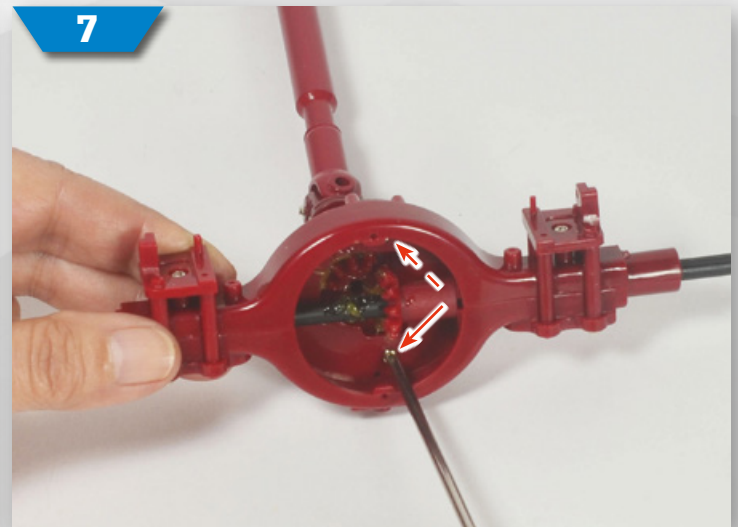


**4** Setzen Sie die Aufnahme der linken hinteren Blattfeder in die gezeigte Stelle am linken Ende des Differentialgehäuses ein. Verwenden Sie zwei Schrauben PS01, um sie zu fixieren.

**5** Ziehen Sie zwei Schrauben PS02 in den Bohrungen fest, auf die die Pfeile weisen.



**6** Nehmen Sie die in der Bauphase 74 montierte Kardanwelle. Setzen Sie das Ende der Kardanwelle mit dem vorderen Deckel des Differentials auf das Gehäuse, ausgerichtet wie abgebildet.



**7** Achten Sie darauf, dass die beiden Ritzel korrekt eingreifen. Ziehen Sie zwei Schrauben PS02 fest, um die Bauteile aneinander zu befestigen.

8



8 Setzen Sie den Deckel wie gezeigt auf das Differentialgehäuse.

9



9 Prüfen Sie anhand des Fotos, ob Sie die Bauteile korrekt montiert haben. Überprüfen Sie auch die Funktion der Zahnräder, indem Sie die Kardanwelle drehen: Die Hinterachse muss sich leichtgängig drehen.