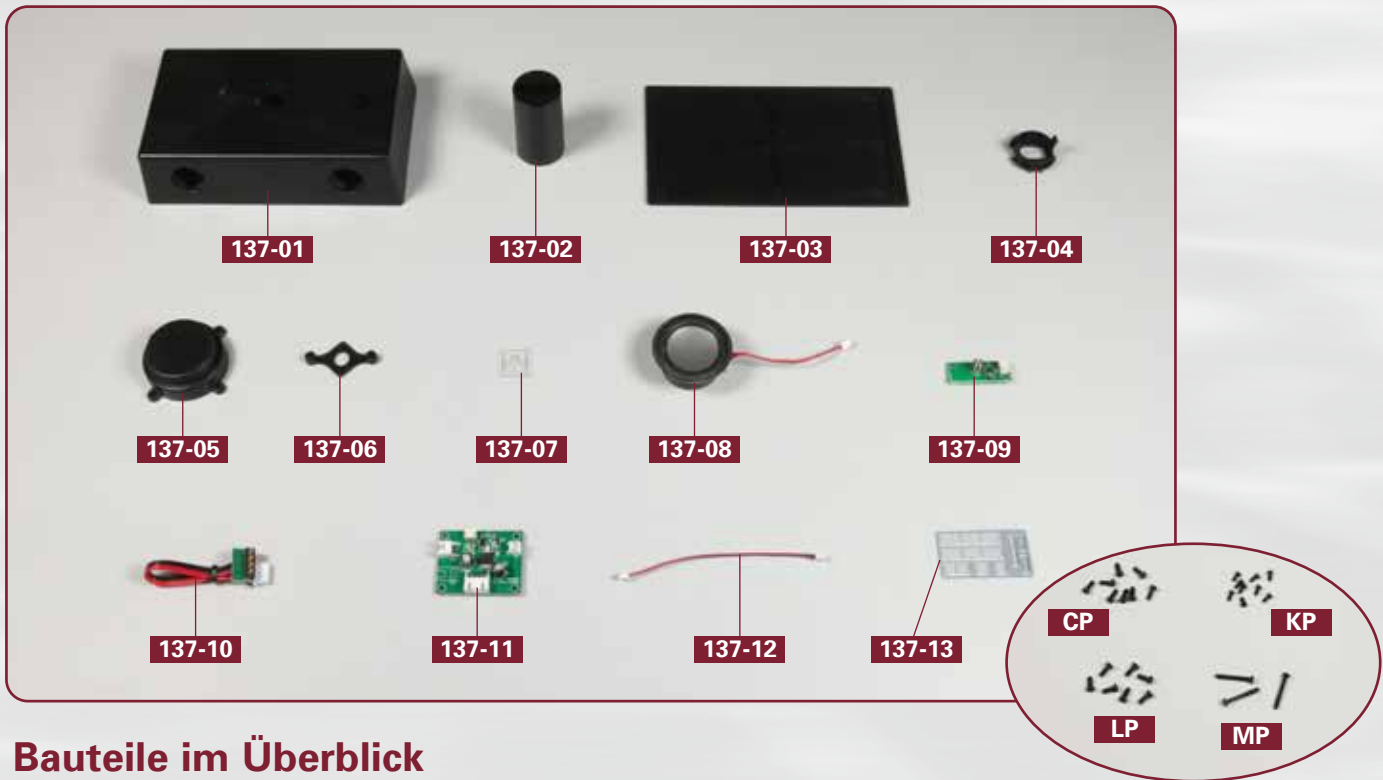


## Der Ständer (II)



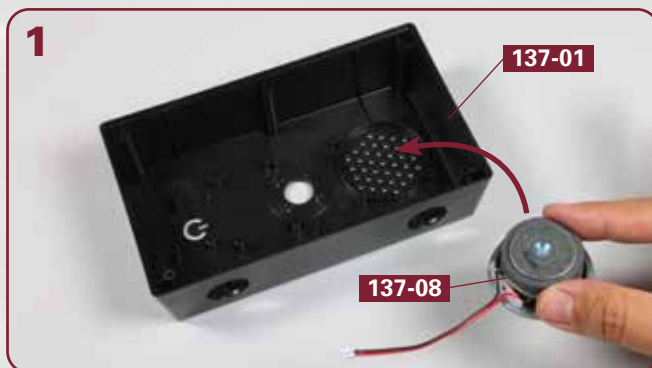
### Bauteile im Überblick

137-01: hinterer Ständerkorpus  
 137-02: Trägersäule  
 137-03: Bodenplatte  
 137-04: Verbindungsstück  
 137-05: Lautsprecherhalterung  
 137-06: Halterung  
 137-07: Ein/Aus-Schalter

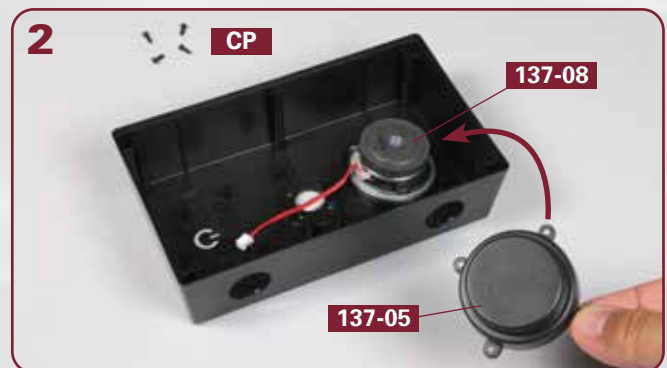
137-08: Lautsprecher  
 137-09: Ein/Aus-Platine  
 137-10: Anschlusskabel  
 137-11: Ständerplatine  
 137-12: Kabel  
 137-13: Relings und Leitern

- acht Schrauben CP (2,3 x 6 mm)
- neun Schrauben KP (2,6 x 4 mm)
- sieben Schrauben LP (2,5 x 6 mm)
- drei Schrauben MP (2,3 x 16 mm)

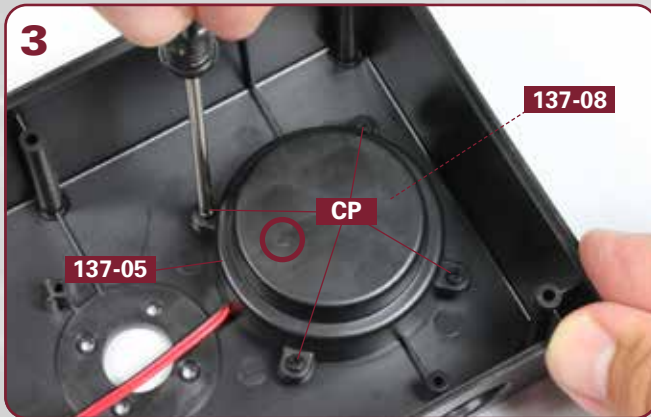
### SCHRITT 1: Der Zusammenbau des Ständers geht weiter



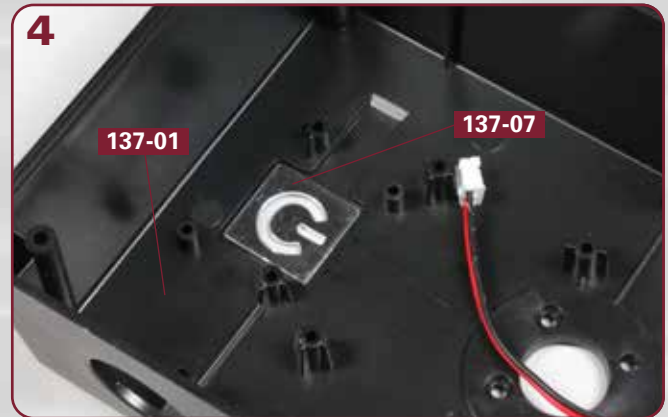
Legen Sie den hinteren Ständerkorpus **137-01** verkehrt herum auf Ihre Arbeitsplatte. Führen Sie den Lautsprecher **137-08**, ausgerichtet wie abgebildet, zur kreisrunden Aussparung im Ständerkorpus.



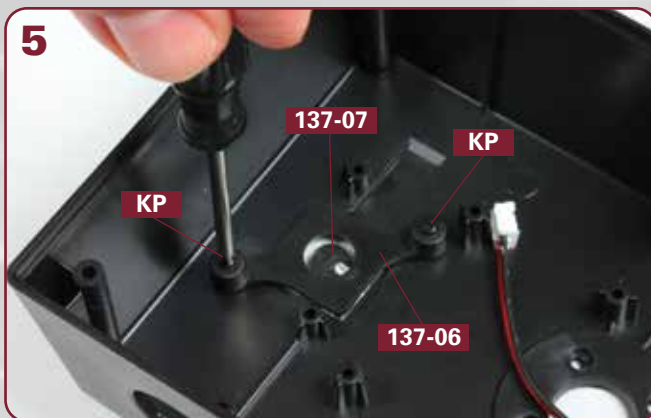
Legen Sie vier Schrauben **CP** bereit. Führen Sie die Lautsprecherhalterung **137-05** zum Lautsprecher **137-08**, wie angedeutet.



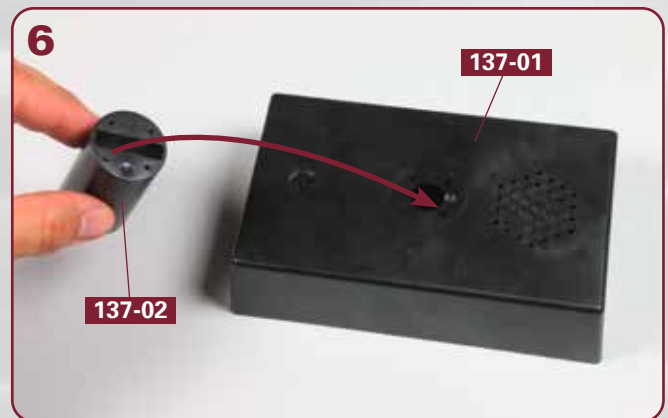
Die Lautsprecherhalterung **137-05** sitzt auf dem Lautsprecher **137-08** und wird mit den vier Schrauben **CP** fixiert. Der (eingekreiste) Pfeil muss sich an der abgebildeten Stelle befinden.



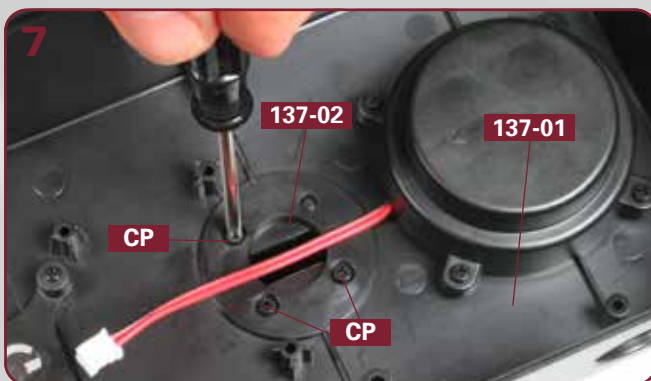
Am anderen Ende des Ständerkorpus **137-01** wird der Ein/Aus-Schalter **137-07** eingefügt.



Platzieren Sie die Halterung **137-06** über dem Ein/Aus-Schalter **137-07** und befestigen Sie diese mit zwei Schrauben **KP**.



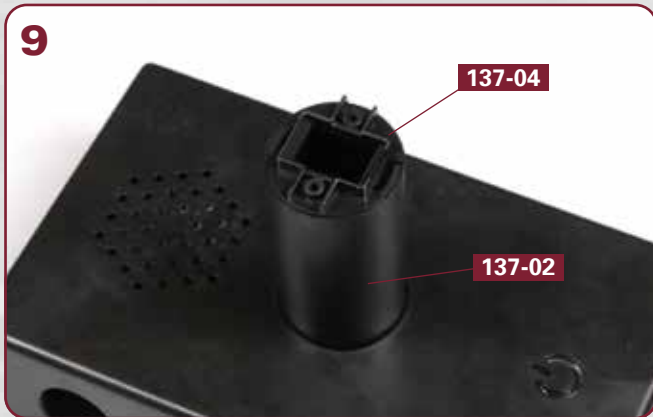
Drehen Sie den Ständerkorpus **137-01** um. Nehmen Sie die Trägersäule **137-02** und führen Sie sie zur zentralen Aussparung am Korpus. Der Pfeil zeigt an, in welches Loch der kleine Zapfen gehört.



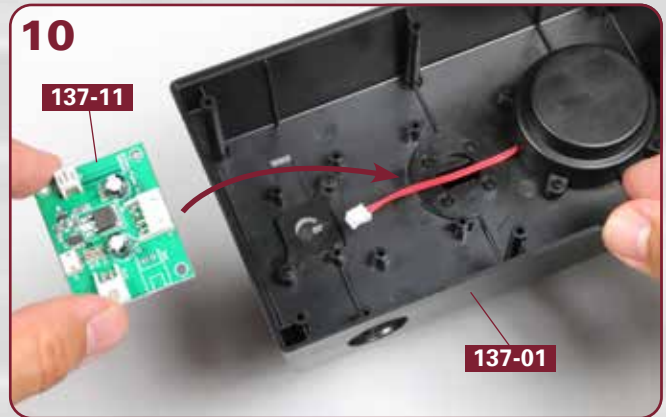
Halten Sie die Trägersäule **137-02** in Position, während Sie den Trägerkorpus **137-01** umdrehen. Fixieren Sie die beiden Teile mit drei Schrauben **CP** aneinander.



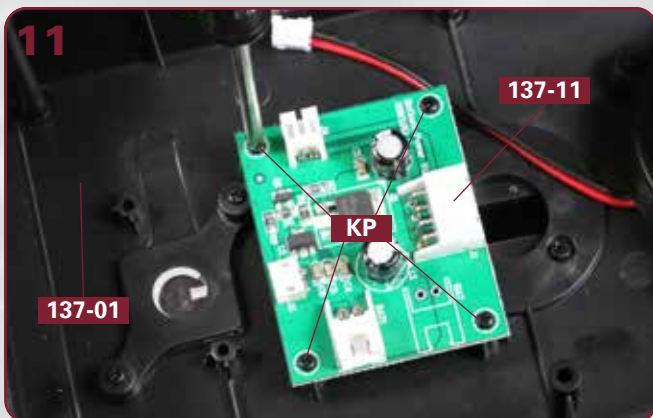
Drehen Sie den Trägerkorpus um und fügen Sie das Verbindungsstück **137-04** in die Trägersäule **137-02** ein. Die geraden Pfeile weisen auf den Zapfen bzw. die Aussparung, die zusammengehören.



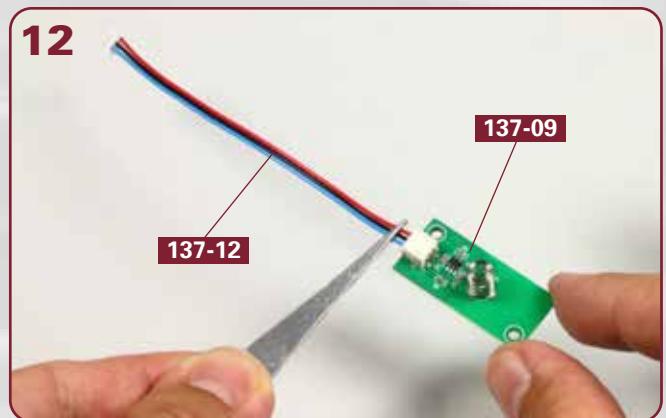
Das Verbindungsstück **137-04** rastet mit einem Klicken in der Trägersäule **137-02** ein.



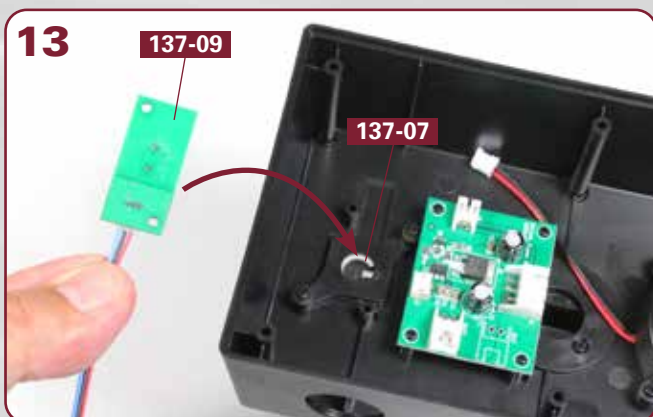
Nehmen Sie die Ständerplatine **137-11** und führen Sie sie zur Unterseite des Ständerkorpus **137-01**. Achten Sie unbedingt auf die Ausrichtung der Platine, wie abgebildet.



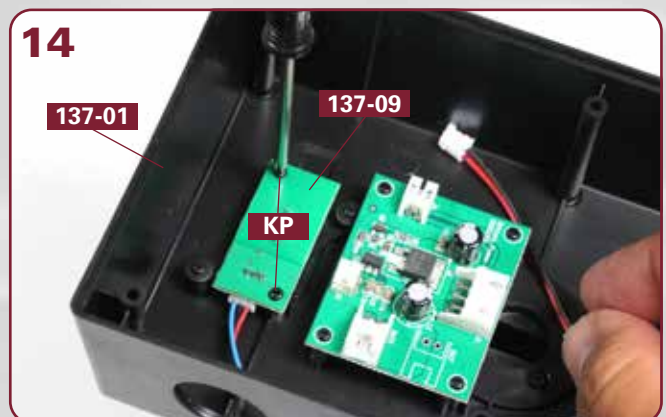
Fixieren Sie die Ständerplatine **137-11** mit vier Schrauben **KP** an der Unterseite des Ständerkorpus **137-01**, wie abgebildet.



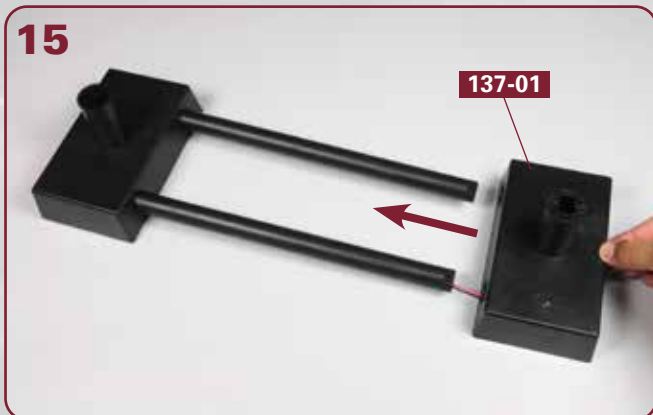
Nehmen Sie das Kabel **137-12** und fügen Sie einen von seinen beiden Steckern in den Port der Ein/Aus-Platine **137-09** ein, wie abgebildet.



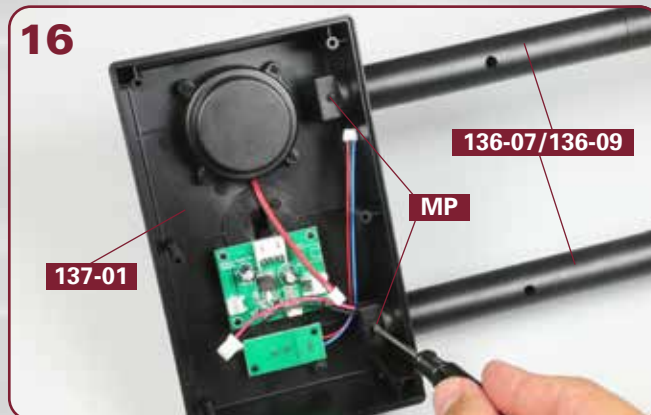
Drehen Sie die Ein/Aus-Platine **137-09** um und führen Sie die Feder an der Unterseite der Platine zum Ein/Aus-Schalter **137-07**, wie angedeutet.



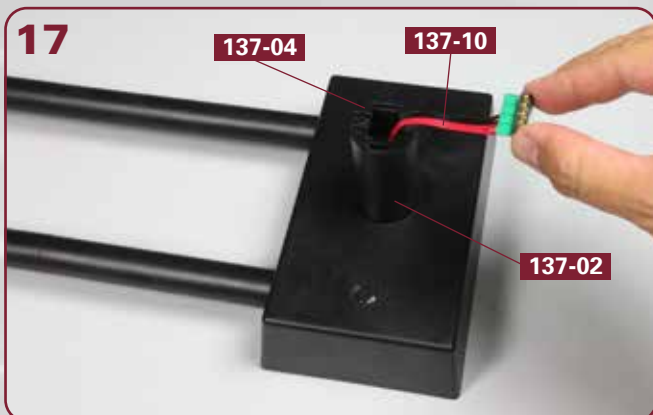
Befestigen Sie die Ein/Aus-Platine **137-09** mit zwei Schrauben **KP** am Ständerkorpus **137-01**.



Drehen Sie den Ständerkorpus **137-01** um. Fügen Sie die beiden Längsträger der mit der 136. Bauanleitung geschaffenen Ständer-Baugruppe in die Öffnungen von **137-01** ein, wie angedeutet.



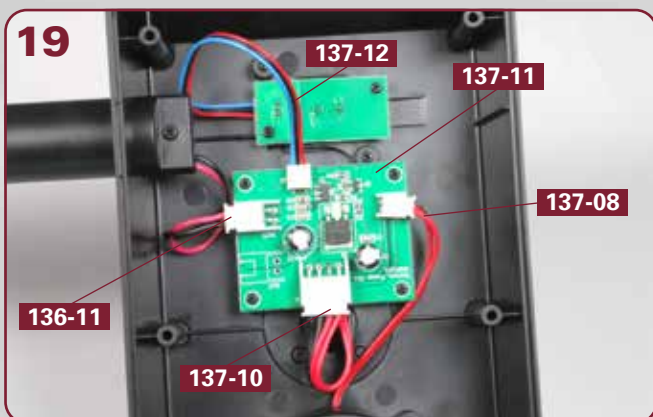
Drehen Sie den Ständer erneut um und befestigen Sie die Enden der beiden Längsträger **136-07/136-09** mit jeweils einer Schraube **MP** am Ständerkorpus **137-01**, wie abgebildet.



Nehmen Sie das Anschlusskabel **137-10** und fügen Sie es mit dem Stecker voran durch die Öffnung des Verbindungsstücks **137-04** in die Trägersäule **137-02** ein, wie abgebildet.



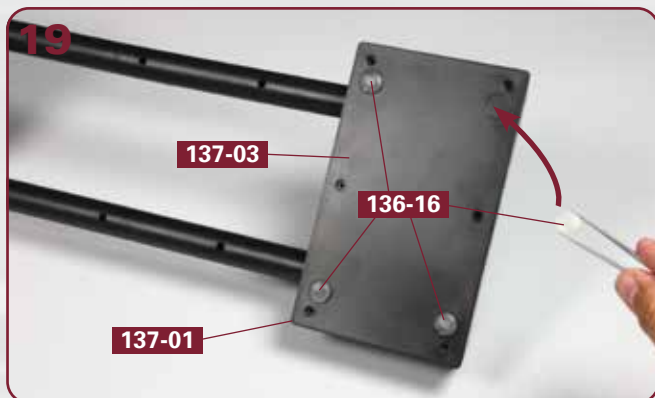
Das Foto zeigt die Endposition des Anschlusskabels **137-10** am Verbindungsstück **137-04**.



Drehen Sie den Ständer um und verbinden Sie die vier abgebildeten Kabel mit den entsprechenden Ports der Ständerplatine **137-11**.



Nehmen Sie die Bodenplatte **137-03** und führen Sie sie zur Unterseite des Ständerkorpus **137-01**, wie angedeutet.

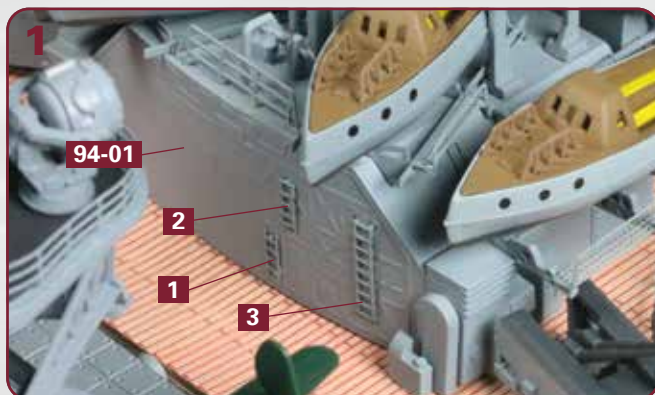


Drücken Sie die Bodenplatte **137-03** in den Ständerkorpus **137-01** hinein. Kleben Sie die vier übrig gebliebenen Elastikpuffer **136-16** in den Aussparungen an der Unterseite der Bodenplatte fest.

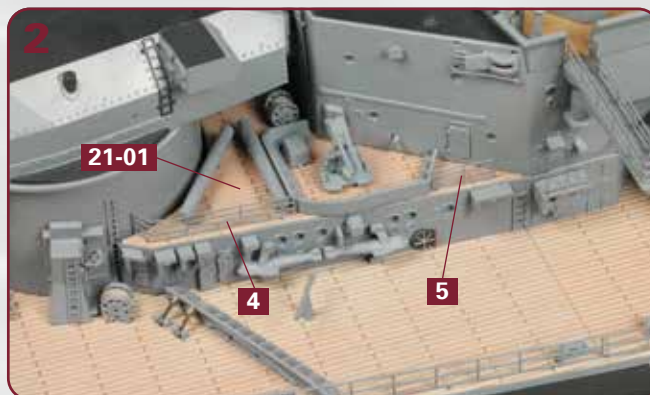


Befestigen Sie die Bodenplatte **137-03** am Ständerkorpus **137-01**, indem Sie sechs Schrauben **LP** in die Bohrungen eindrehen.

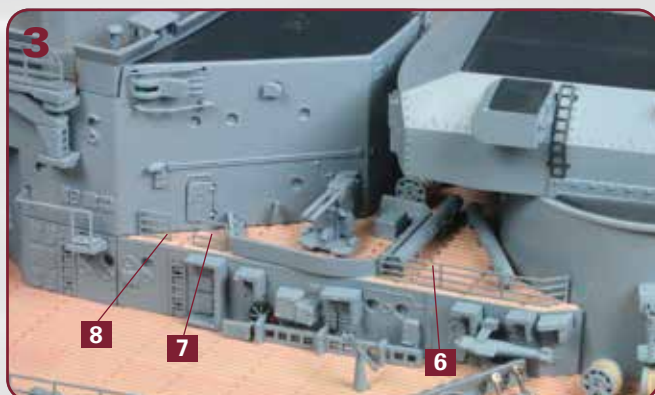
## SCHRITT 2: Montage von Leitern und Relings



Die Leitern **1**, **2** und **3** aus dem Rahmen **137-13** werden am Zentralhangar **94-01** festgeklebt.



Auf der Backbordseite der vorderen Aufbauten werden auf dem Aufbaudeck **21-01** die beiden Relings **4** und **5** aus dem Rahmen **137-13** festgeklebt.



An der gleichen Stelle werden auf der Steuerbordseite der vorderen Aufbauten die Relings **6**, **7** und **8** aus dem Rahmen **137-13** festgeklebt.



**Das Bauergebnis dieser Ausgabe:** Der Ständer ist gewachsen. An den Aufbauten wurden weitere Details befestigt.