

# Der vierte SA-Turm



## Bauteile im Überblick

128-01: Kadenz-Motor

128-02: Barbette

128-03: Drehhaube des Geschützturms

128-04: Grundplatte des Geschützturms

128-05: Verbindungsstück mit Rohrenden

128-06: Spannfeder

128-07: Motorhalterung (Oberteil)

128-08: zwei Lüfter

128-09: Rohrwiege mit Bodenplatte

128-10: Kupplungswelle

128-11: Motorhalterung (Unterteil)

128-12: linke Schutzhaube

128-13: rechte Schutzhaube

128-14: Kadenz-Ring

128-15: zwei Rohre

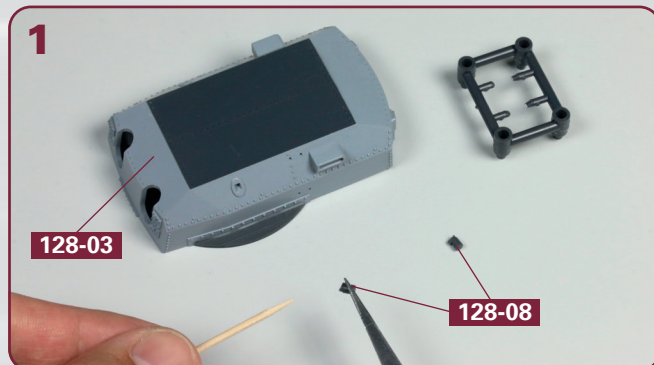
128-16: zwei Leitern

128-17: zwei Unterlegscheiben

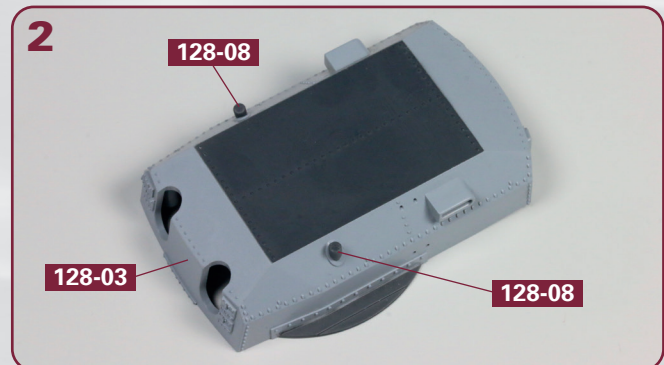
128-18: Kabelmarkierung

■ elf Schrauben AP (2 x 6 mm)

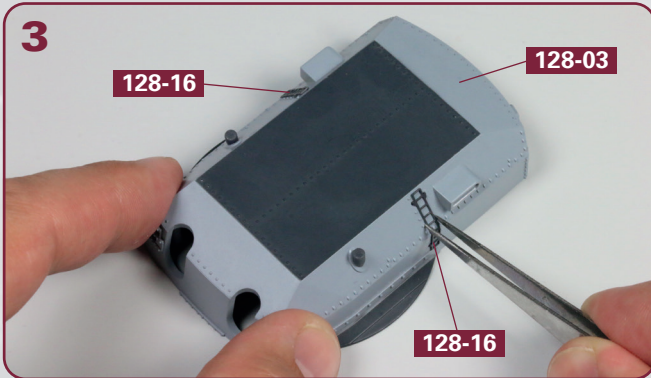
## SCHRITT 1: Details für die Drehhaube



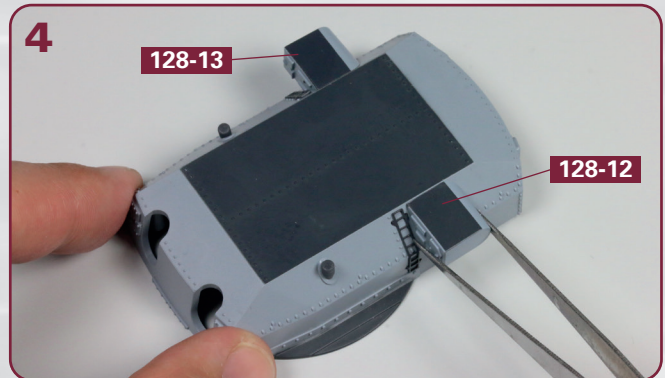
Legen Sie die Drehhaube des Geschützturms **128-03** auf Ihre Arbeitsplatte. Trennen Sie die beiden Lüfter **128-08** aus dem Rahmen. Versehen Sie einen von ihnen mit etwas Sekundenkleber.



Kleben Sie je einen der zwei Lüfter **128-08** an den beiden Turmschrägen der Drehhaube **128-03** fest, wie es das Foto zeigt.

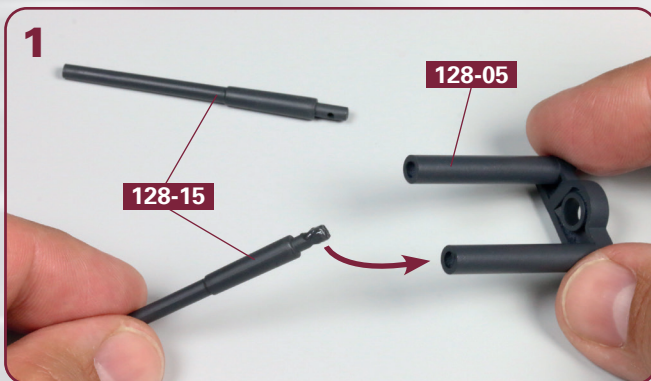


3 Nehmen Sie die beiden Leitern **128-16** und kleben Sie je eine an den beiden Seiten der Drehhaube **128-03** fest, wie abgebildet.



4 An den Vorsprüngen hinter den beiden Leitern werden die linke Schutzhaube **128-12** bzw. die rechte Schutzhaube **128-13** festgeklebt.

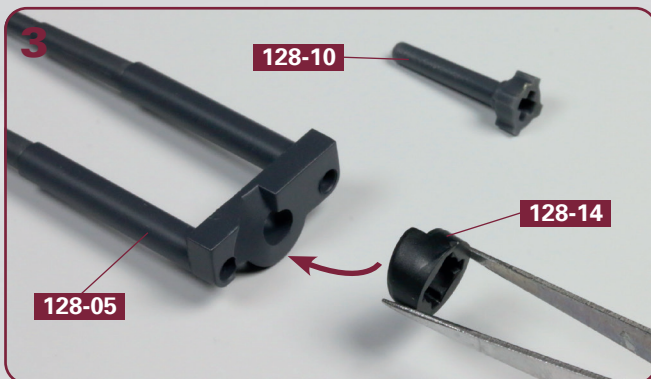
## SCHRITT 2: Die Montage von Rutschkupplung und Motor



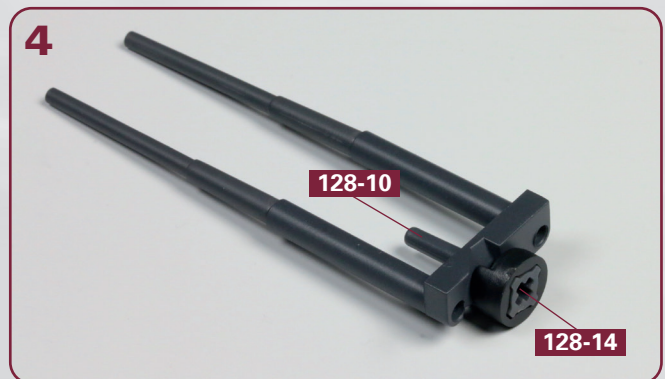
1 Legen Sie das Verbindungsstück **128-05** und die beiden Rohre **128-15** auf Ihre Arbeitsplatte. Versetzen Sie das Ende des einen Rohrs mit Sekundenkleber und fügen Sie es in das Verbindungsstück ein.



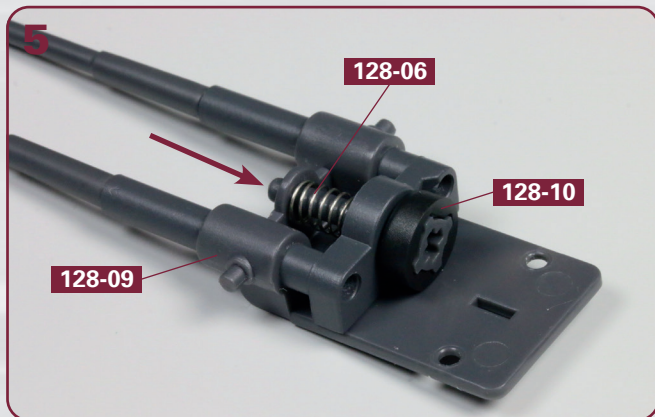
2 Kleben Sie das zweite Rohr **128-15** in der anderen Öffnung des Verbindungsstücks **128-05** fest.



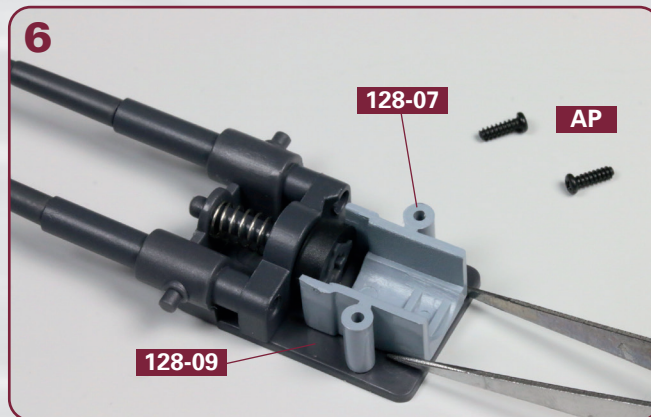
3 Platzieren Sie den Kadenz-Ring **128-14** hinten am Verbindungsstück **128-05**, wie angedeutet. Legen Sie den Schaft der Kupplungswelle **128-10** bereit.



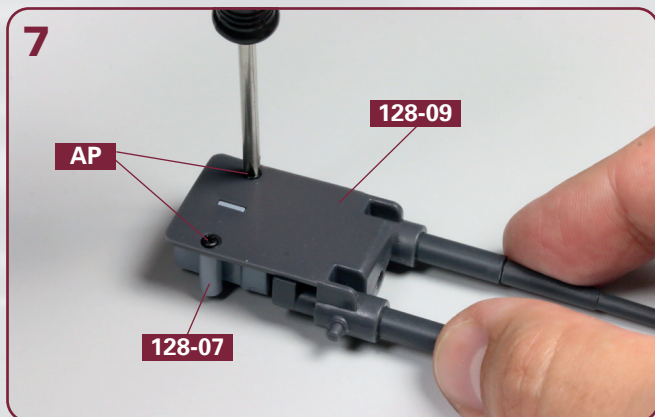
4 Fügen Sie den Schaft der Kupplungswelle **128-10** in den Kadenz-Ring **128-14** ein.



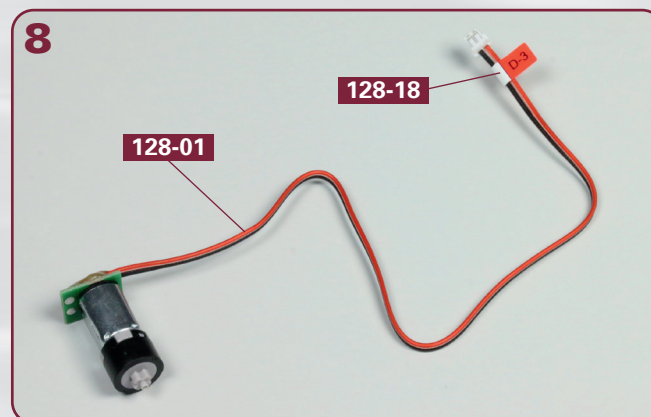
Setzen Sie die Spannfeder **128-06** auf den Schaft der Kupplungswelle **128-10**. Drehen Sie die Baugruppe um und fügen Sie die Rohre von hinten bis zum Anschlag (Pfeil) in die Rohrwiege **128-09** ein.



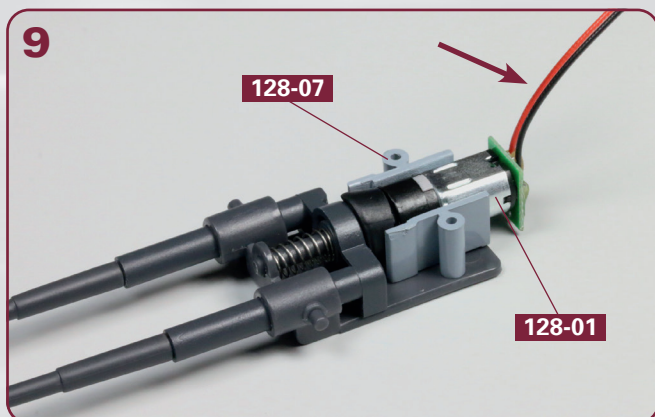
Legen Sie zwei Schrauben **AP** bereit. Setzen Sie das Oberteil der Motorhalterung **128-07** auf die Bodenplatte **108-09**, wie abgebildet.



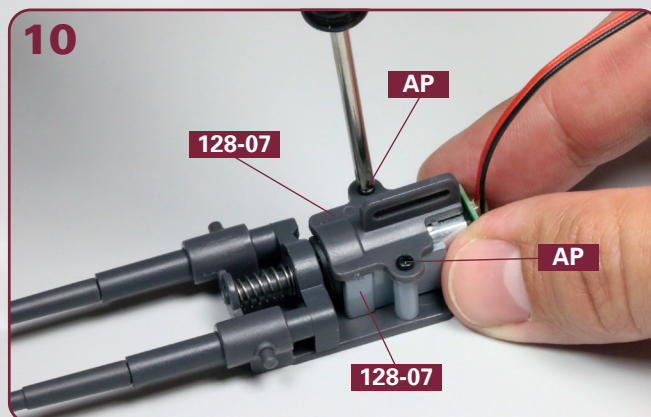
Drehen Sie die Baugruppe um und fixieren Sie das Oberteil der Motorhalterung **128-07** mit den zwei Schrauben **AP** an der Bodenplatte **128-09**.



Legen Sie den Kadenz-Motor **128-01** auf Ihre Arbeitsplatte. Befestigen Sie am Ende seines Kabels die Kabelmarkierung **128-18**, wie es das Foto zeigt.



Nehmen Sie den Kadenzmotor **128-01** und setzen Sie ihn in die Motorhalterung **128-07**. Achten Sie darauf, dass die Kabel auf der Platine von **128-01** nach oben weisen (siehe Pfeil).

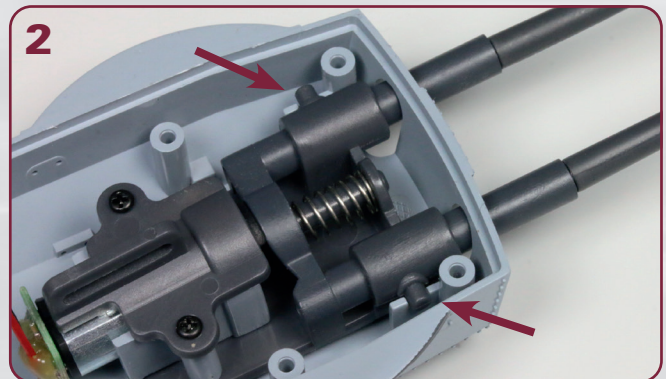


Setzen Sie das Unterteil der Motorhalterung **128-11** auf das Oberteil **128-07** und befestigen Sie die Teile mit zwei Schrauben **AP** aneinander.

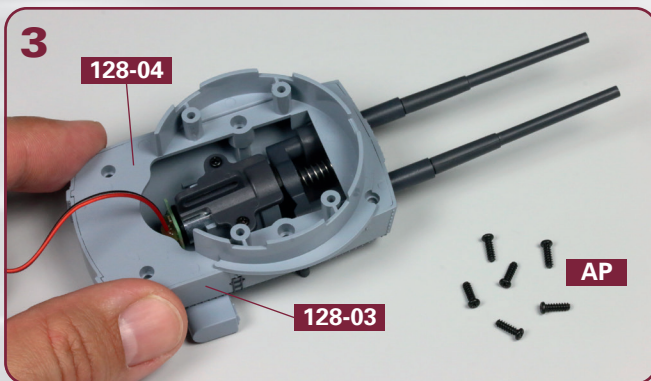
### SCHRITT 3: Einbau der Geschützrohr-Baugruppe in die Drehhaube



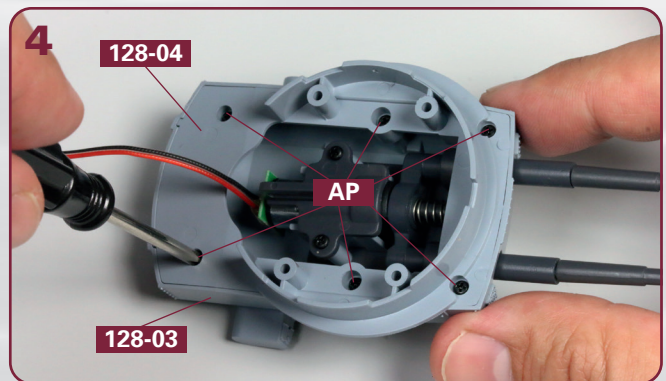
Stellen Sie die Drehhaube **128-03** kopfüber auf Ihre Arbeitsplatte. Führen Sie die beiden Rohre **128-15** durch die Bohrungen vorne in der Drehhaube, wie abgebildet.



Die Geschützrohr-Baugruppe ist korrekt eingesetzt, wenn die beiden Zapfen der Rohrwiege in den halbrunden Aussparungen im Innern der Drehhaube ruhen (siehe Pfeile).

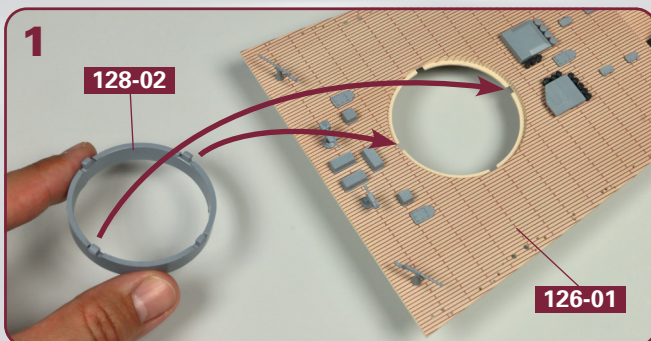


Legen Sie sechs Schrauben **AP** bereit. Setzen Sie die Grundplatte **128-04** an der Unterseite der Drehhaube **128-03** auf.

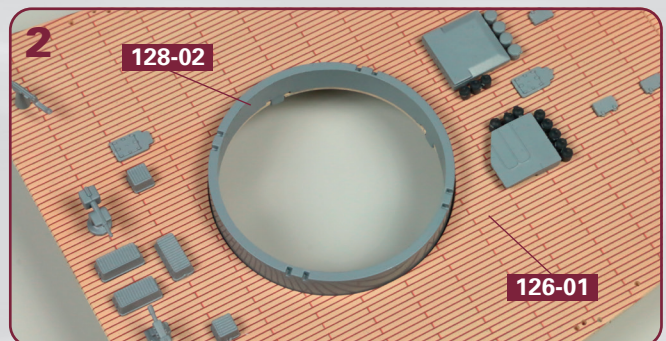


Befestigen Sie die Grundplatte **128-04** mit den sechs Schrauben **AP** an der Unterseite der Drehhaube **128-03**, wie abgebildet.

### SCHRITT 4: Montage der Barbette

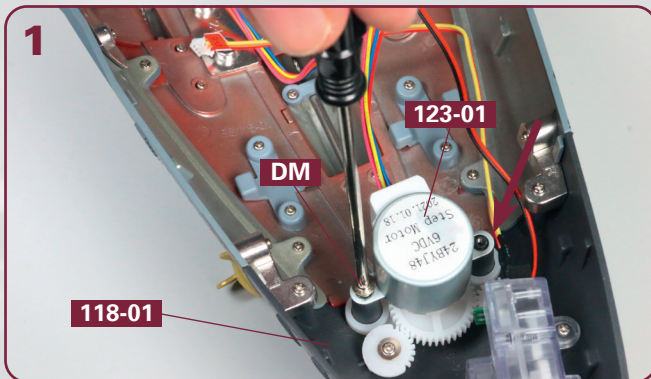


Legen Sie die achteren Oberdeckabschnitte **126-01/127-01** bereit. Führen Sie die Barbette **128-02** zur Öffnung des Oberdecks.

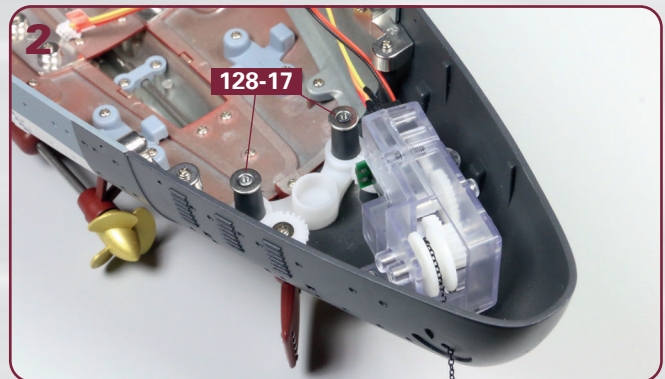


Das Foto zeigt die auf dem Oberdeckabschnitt **126-01** eingesetzte Barbette **128-02**.

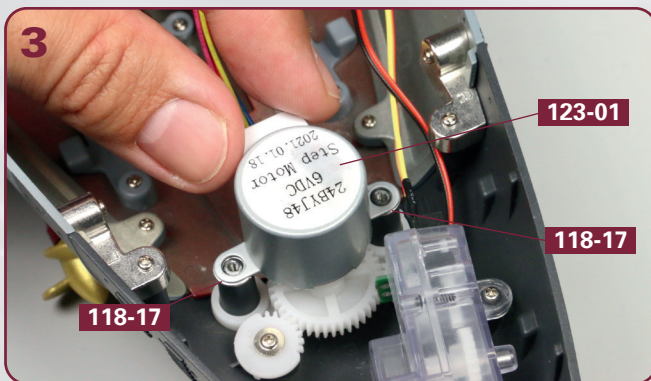
## SCHRITT 5: Zwei Unterlegscheiben für den Ruder-Motor



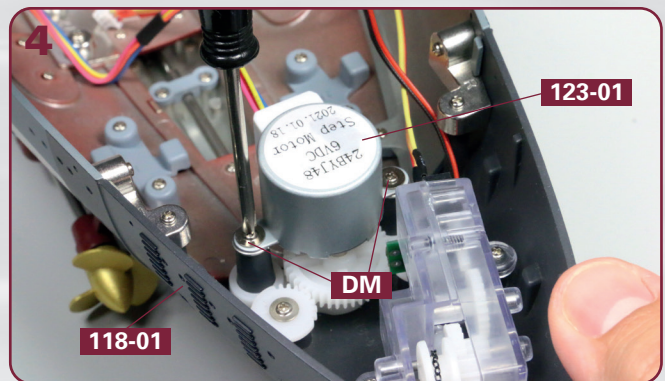
Lösen Sie die beiden Schrauben **DM**, mit denen der Motor **123-01** am Heck **118-01** befestigt ist. Der Pfeil weist auf die Stelle, wo die zweite Schraube entfernt wurde.



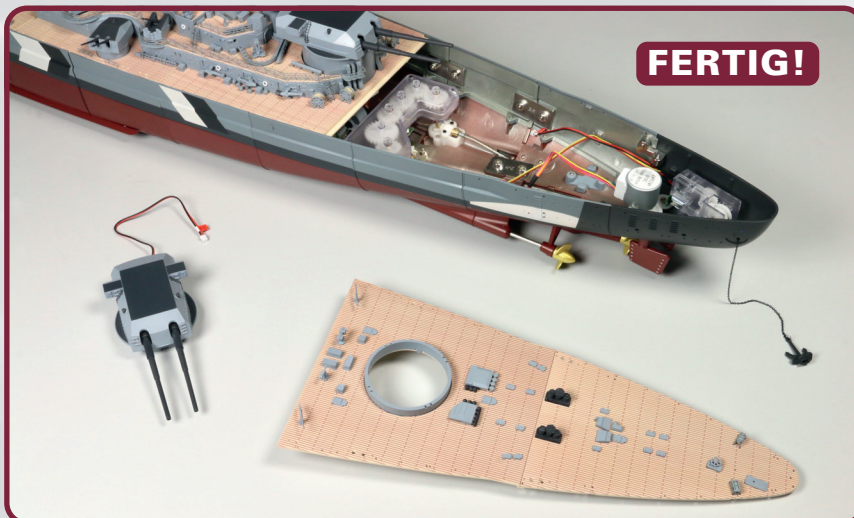
Platzieren Sie auf den beiden Zapfen des Heckteils jeweils eine Unterlegscheibe **128-17**: Durch sie sitzt der Motor später fester, wodurch die Zahnräder noch besser ineinander greifen.



Setzen Sie den Motor **123-01** wieder ein, sodass seine beiden seitlichen Laschen auf den Unterlegscheiben **128-17** ruhen, wie abgebildet.



Fixieren Sie den Motor **123-01** mit den zwei Schrauben **DM** wieder am Heck **118-01**.



### Das Bauergebnis dieser Ausgabe:

Der vierte SA-Turm wurde zusammengebaut, seine Barbette in das Oberdeck eingefügt. Zwei Unterlegscheiben wurden unter den Laschen des Ruder-Motors eingefügt.