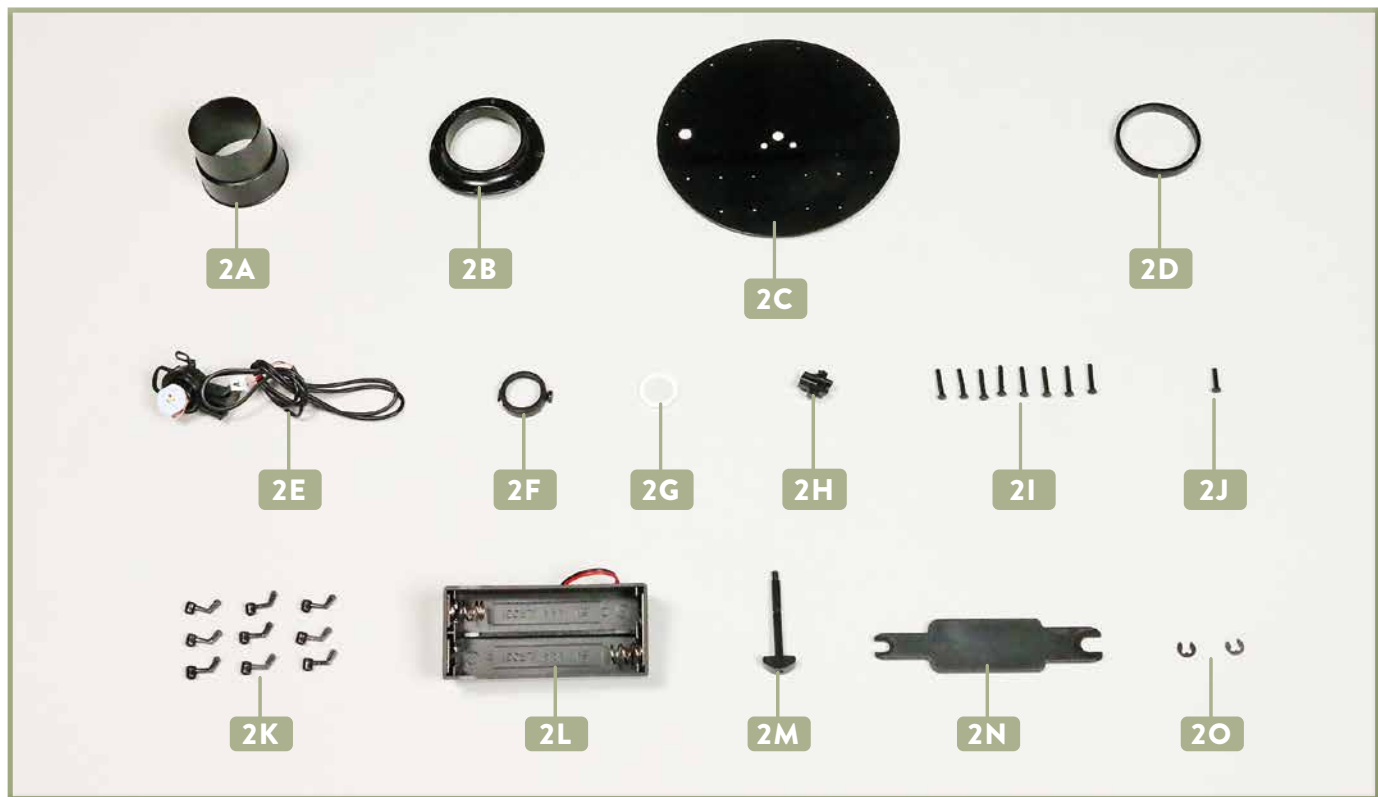


DIE ERSTE LOKLATERNE

Der Schornstein der Rauchkammer entsteht. Die Loklaterne wird zusammengebaut, an der Rauchkammertür montiert und getestet. Zudem wird der Verschluss der Rauchkammertür komplettiert.



Ihre Bauteile im Überblick

Teilenummer	Name	Material
2A	Schornsteinaufsatz	Zink-Druckguss
2B	Schornsteinfuß	Zink-Druckguss
2C	Rückwand der Rauchkammertür	Zink-Druckguss
2D	Schornsteinring	Zink-Druckguss
2E	Loklaterne (3. Spitzenlicht)	ABS/Kabel
2F	Einfassung	ABS
2G	Glas für die Loklaterne	GPPS
2H	Steckdose für die Loklaterne	ABS
2I	sieben Bolzen (+ 1 Ersatzteil)	ABS
2J	kurzer Bolzen	ABS
2K	acht Vorreiber (+ 1 Ersatzteil)	ABS
2L	Batteriebox	ABS/Stahl/Kabel
2M	Riegel des Zentralverschlusses	Zink-Druckguss
2N	Aufsteckschlüssel	ABS
2O	zwei C-Ringe	Stahl



Schrauben

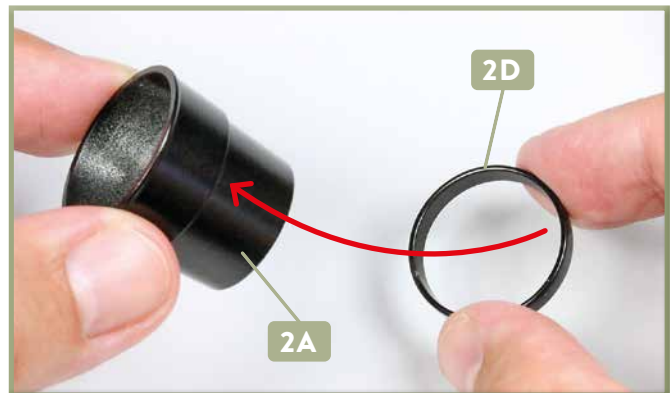
Typ	Anzahl	Abmessungen
CM	2 + 1	2,0 x 4 mm
AP	1 + 1	1,7 x 4 x 5 mm

Hinweis: Schrauben mit einem „M“ in der Bezeichnung verbinden Metallteile, Schrauben mit einem „P“ verbinden Plastikteile.

SCHRITT 1: Zusammenbau des Schornsteins



1 Stellen Sie den Schornsteinaufsatz **2A**, den Schornsteinfuß **2B** und den Schornsteinring **2D** auf Ihre Arbeitsplatte. Versehen Sie einen Rand des Schornsteinrings **2D** mit winzigen Klebepunkten.



2 Schieben Sie den Schornsteinring **2D** bis zum Sprung am Schornsteinaufsatz **2A** hoch, wie angedeutet.

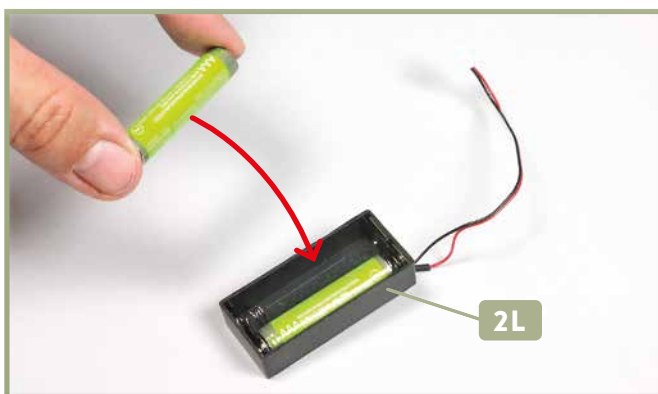


3 Der Schornsteinring **2D** ist korrekt am Schornsteinaufsatz **2A** angebracht. Versehen Sie die Kontaktstellen mit etwas Sekundenkleber und fügen Sie die Baugruppe von oben in den Schornsteinfuß **2B** ein, wie durch den Pfeil angedeutet.

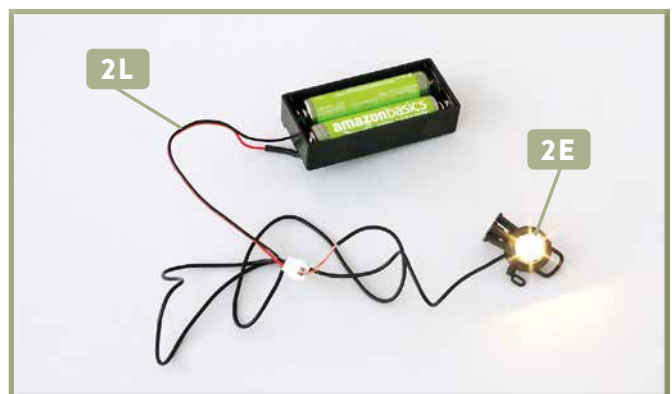


4 Versehen Sie die Unterseite des Schornsteinfußes **2B** mit etwas Sekundenkleber und fixieren Sie den Schornstein auf der Rauchkammer **1B**, wie abgebildet.

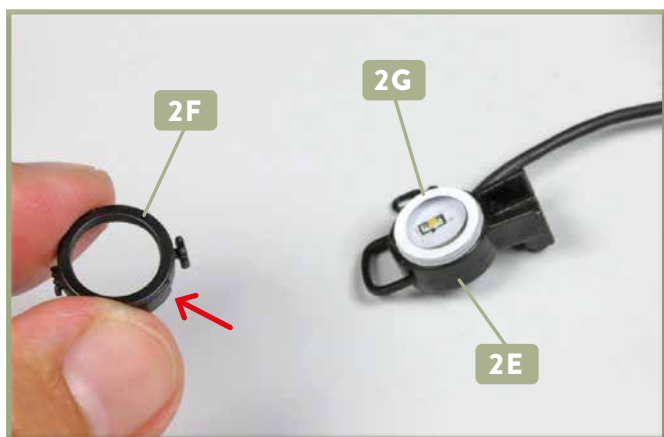
SCHRITT 2: Test der Loklaterne und Montage der Vorreiber



1 Setzen Sie zwei 1,5-Volt-Batterien (Microzellen, AAA) in die Batteriebox **2L** ein, wie abgebildet.



2 Verbinden Sie den Stecker vom Kabel der Loklaterne **2E** mit der Buchse vom Kabel der Batteriebox **2L**: Die LED-Laterne leuchtet auf. Trennen Sie die beiden Kabel nach dem Test wieder voneinander.



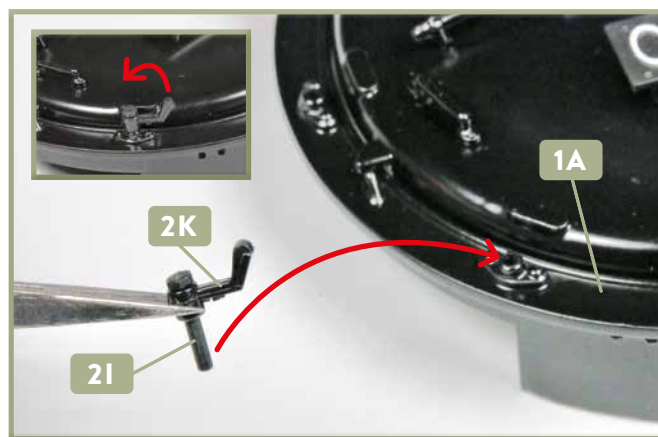
3 Nehmen Sie das Glas **2G** und platzieren Sie es über der LED der Loklaterne **2E**. Nehmen Sie die Einfassung **2F** und geben Sie winzige Tröpfchen Sekundenkleber auf ihre Unterseite (siehe Pfeil).



4 Kleben Sie die Einfassung **2F** an der Loklaterne **2E** fest. Achten Sie unbedingt darauf, dass kein Sekundenkleber auf das Glas **2G** gelangt.



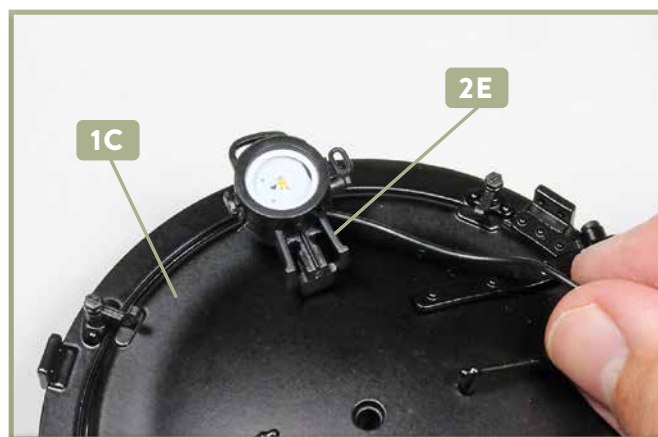
5 Legen Sie die mit der 1. Ausgabe gefertigte Rauchkammertür-Baugruppe, die acht Bolzen **2I**, den kurzen Bolzen **2J** sowie die neun Vorreiber **2K** auf Ihre Arbeitsplatte. Ein Vorreiber und ein Bolzen dienen als Ersatz.



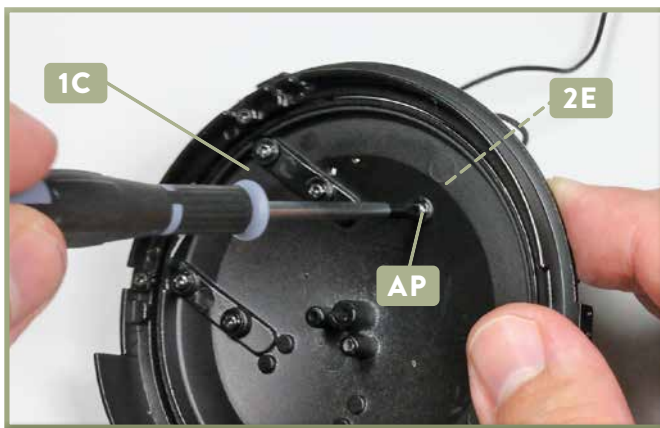
6 Fügen Sie den Schaft eines Bolzens **2I** von oben in die Bohrung eines Vorreibers **2K** ein, wie abgebildet. Der Pfeil deutet an, wo der Bolzen an der Türwand **1A** platziert werden soll. Der Vorreiber **2K** bleibt beweglich, wie im Detailbild angedeutet.



7 Fügen Sie sechs weitere Bolzen/Vorreiber-Paare **2I/2K** in die sechs Bohrungen der Türwand **1A** ein. Der kurze Bolzen **2J** wird in den Vorreiber **2K** eingefügt, der am Scharnier Platz findet. Drehen Sie die Vorreiber so, dass die Rauchkammertür verriegelt ist.



8 Platzieren Sie den Zapfen an der Fassung der Loklaterne **2E** in der Bohrung, die sich oben in der Rauchkammertür **1C** befindet.



9 Halten Sie die Loklaterne **2E** in Position und befestigen Sie sie mit einer Schraube **AP**, die Sie von hinten in die Bohrung der Rauchkammertür **1C** eindrehen, wie abgebildet.

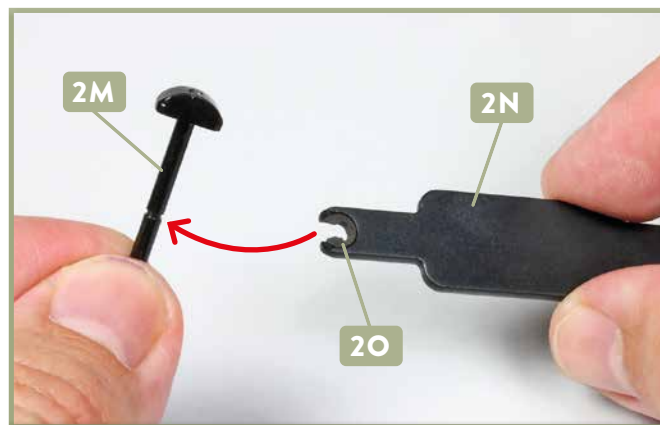


10 Nehmen Sie die Steckdose **2H** und platzieren Sie sie über dem Kabel der Loklaterne **2E**. Geben Sie etwas Klebstoff auf die beiden Zapfen der Steckdose und drücken Sie diese in die beiden Löcher an der Rauchkammertür **1C** hinein.

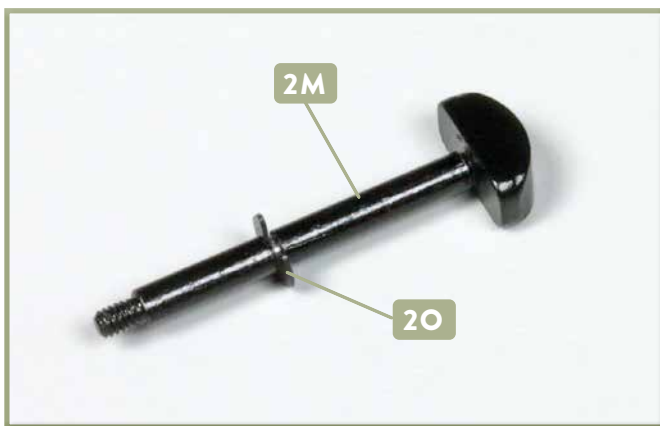
SCHRITT 3: Montage des Zentralverschlusses und der Rückwand



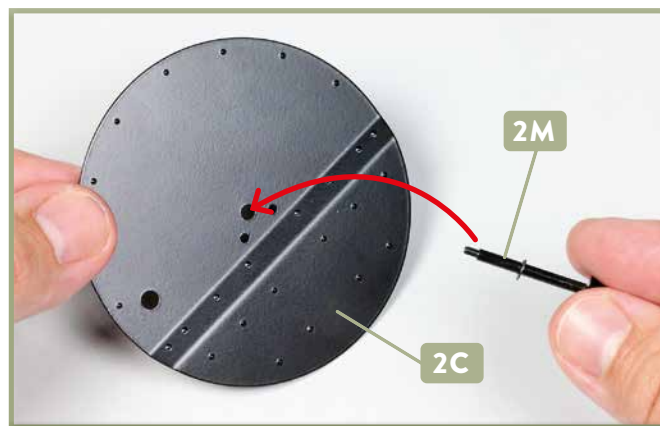
1 Drehen Sie die acht Vorreiber **2K** an der Türwand **1A** zur Seite und öffnen Sie die Rauchkammertür **1C**, wie abgebildet.



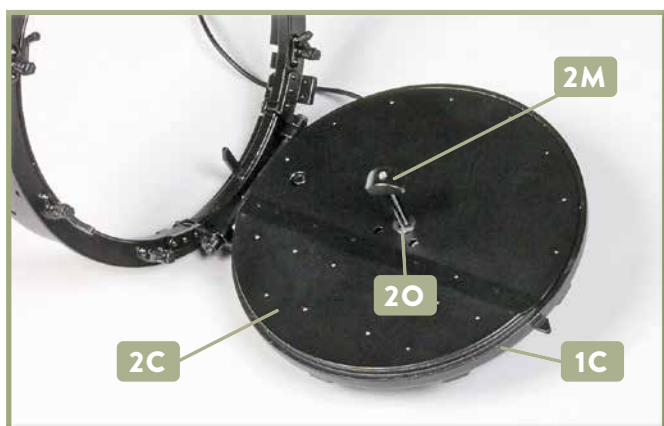
2 Fügen Sie einen der C-Ringe **2O** in die schmalere Aufnahme des Aufsteckschlüssels **2N** ein. Führen Sie den C-Ring zur Einkerbung am Riegel des Zentralverschlusses **2M**, wie angedeutet.



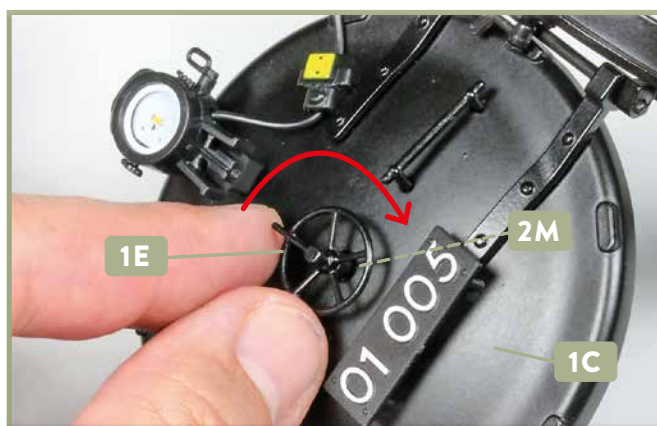
3 Der C-Ring **2O** ist am Riegel des Zentralverschlusses **2M** befestigt. (Der zweite C-Ring dient lediglich als Ersatz.)



4 Führen Sie den Schaft vom Riegel des Zentralverschlusses **2M** durch die zentrale, große Bohrung der Rückwand **2C**, wie angedeutet.



5 Platzieren Sie die Rückwand **2C** auf der Rückseite der Rauchkammertür **1C**, wie abgebildet. Der Schaft des Riegels **2M** steckt in den zentralen Bohrungen von Rückwand und Rauchkammertür und wird vom C-Ring **2O** in Position gehalten.



6 Halten Sie den Riegel **2M** fest und drehen Sie die Baugruppe um. Nehmen Sie das Handrad **1E** und fügen Sie dessen Schaft in die zentrale Bohrung der Rauchkammertür **1C** ein. Befestigen Sie den Schaft des Handrads durch Drehen am Schaft des Riegels **2M**.



7 Befestigen Sie die Rückwand **2C** an der Rauchkammertür **1C**. Drehen Sie dazu zwei Schrauben **CM** von der Rückseite in die Bohrungen der Rückwand hinein. Schließen Sie die Rauchkammertür.



8 Drehen Sie die Baugruppe um und verriegeln Sie die Rauchkammertür, indem Sie die acht Vorreiber wieder zurückdrehen, wie es das Foto zeigt.

DAS BAUERESULTAT



Die Arbeiten an der Rauchkammertür sind abgeschlossen: Die Verriegelung ist montiert, die Loklaterne wurde zusammengebaut und getestet. Der Schornstein ist zusammengefügt und an der Rauchkammer festgeklebt. Heben Sie den Steckschlüssel und die Batteriebox gut auf – beide werden weiterhin benötigt.